



FRANCE NATURE
ENVIRONNEMENT

ISÈRE

VIVRE
DANS UN
MONDE
VIVABLE

RAPPORT D'ACTIVITÉ 2022



Rapport d'activité 2022

France Nature Environnement Isère
MNEI, 5 place Bir Hakeim 38000 GRENOBLE
www.fne-aura.org/isere • isere@fne-aura.org
Tél. : 04 76 54 82 89

Édito

PHILIPPE DUBOIS / PRÉSIDENT DE
FRANCE NATURE ENVIRONNEMENT ISÈRE



Le rapport d'activité que vous avez entre vos mains témoigne de la vitalité de notre association, une association qui fédère depuis un demi-siècle une quarantaine d'associations dans le département de l'Isère qui oeuvrent de concert pour la protection de la nature et de l'environnement. Une nature dont on a bien besoin et qui permet à l'homme de vivre sa vie sur Terre. En effet, sans biodiversité, c'est bien la vie elle-même qui serait effacée car tout se tient, tout est interdépendant et c'est pourquoi il nous faut nous engager plus encore pour protéger cet environnement pour qu'il ne soit pas dénaturé.

Ce rapport d'activité témoigne de la vitalité de notre association, vitalité qui est aussi le résultat d'un travail d'équipe avec la dizaine de salariés de l'association qui sont engagés tous les jours dans les domaines de l'éducation des jeunes, de la biodiversité, de l'eau, de la culture avec le festival du film, du juridique, de la qualité de l'air, etc.

Cette vitalité est aussi le résultat de l'engagement de nos bénévoles au quotidien au sein des différentes commissions. Ils interviennent dans le domaine des déchets, du traitement des alertes « sentinelles de la nature », de la communication, du juridique, des grands projets d'aménagement pour lesquels nous sommes sollicités, des plaidoyers thématiques très divers qui contribuent au débat public et qui portent sur des sujets très divers comme la méthanisation, la montagne, ou encore la neige artificielle. Et il y a plein d'autres sujets où les bénévoles oeuvrent avec conscience et détermination.

A travers ces pages, vous pourrez apprécier ce qui a été fait et, si le coeur vous en dit, venir nous rejoindre pour devenir protecteurs de la nature et participer à la vie de notre mouvement associatif au service des causes qui contribuent à donner le meilleur avenir à notre planète.

La Vie par Nature

Sommaire

Notre fédération	4
Notre année 2022	12
Nos actions	14
Préserver : veille écologique et atteintes à l'environnement	14
Sensibiliser : l'éducation à l'environnement à tous les âges de la vie	20
Communication et vie associative	26
Nos soutiens	28
Nos finances	30

NOTRE FEDERATION



France Nature Environnement est le premier mouvement citoyen de protection de la nature et de l'environnement en France. Depuis 50 ans, nous défendons la nature et promovons des choix conciliant qualité de vie et préservation du vivant. Pour cela, nous nous appuyons sur une connaissance fine des enjeux environnementaux et de leurs interactions ainsi que sur un ancrage territorial fort.



UNE ASSOCIATION
CRÉÉE EN **1972**

LA FÉDÉRATION
FRANÇAISE DES
ASSOCIATIONS DE PROTECTION
DE LA NATURE ET DE L'ENVIRONNEMENT
(APNE) EN ISÈRE


233
adhérent-es
individuel.les

39
associations membres
thématiques ou locales dans le
département

soit **7649**
adhérent.es
indirect.es

Vigie de l'environnement

+ DE 670
sentinelles de la nature

qui agissent à nos côtés dans le
département



292

atteintes à l'environnement
reçues par notre fédération en 2022



Éclaireuse

2 réseaux thématiques
(Veille écologique et Eau)

5 commissions et groupes
de travail thématiques

(Eau, Sentinelles, Festival du Cinéma Nature &
Environnement, Aménagement du Territoire et
Communication-Vie associative)

Des représentant-es présent-es dans plus de



244
réunions

Une association reconnue



Détentrice de l'agrément **association de protection de la nature et de l'environnement** du ministère de la Transition écologique et solidaire.

Association **complémentaire de l'enseignement public** (agrément du Rectorat).



+ DE 12 700
personnes touchées

grâce aux actions
d'éducation
à l'environnement

NOS VALEURS

fédéralisme **citoyenneté**
humanisme **solidarité**

- Notre fédération régionale FNE AURA est reconnue d'utilité publique depuis 1972, indépendante de tout pouvoir politique, économique ou religieux.
- Une organisation représentative, au fonctionnement démocratique et à la gestion transparente.

NOS MISSIONS

FNE Isère, c'est...



Une association
Une équipe fédérale, composée d'une centaine de bénévoles actifs et d'une dizaine de salarié-es, s'y investit au quotidien.



Une fédération
Elle porte la voix et propose des outils à 39 associations thématiques ou locales qui partagent ses préoccupations et se mobilisent pour la préservation de la nature et de l'environnement en Isère.



Un mouvement citoyen
Qui rassemble plusieurs centaines de militant-es, bénévoles ou salarié-es, engagé-es dans toutes ses associations.

6

7

Nos missions

COMPRENDRE

Pour bien protéger la nature et l'environnement, il est indispensable d'en saisir la complexité. Présente sur le terrain, notre équipe salariée et bénévole mène un travail de fond, d'expertise et d'éducation à l'environnement qui nourrit nos positions.

CONVAINCRE

Nous dialoguons en permanence avec l'ensemble de la société civile et plaidons la cause de l'environnement auprès des décideurs. Impliqué-es dans le débat public, nous alertons et proposons des solutions concrètes pour accomplir la transition écologique.

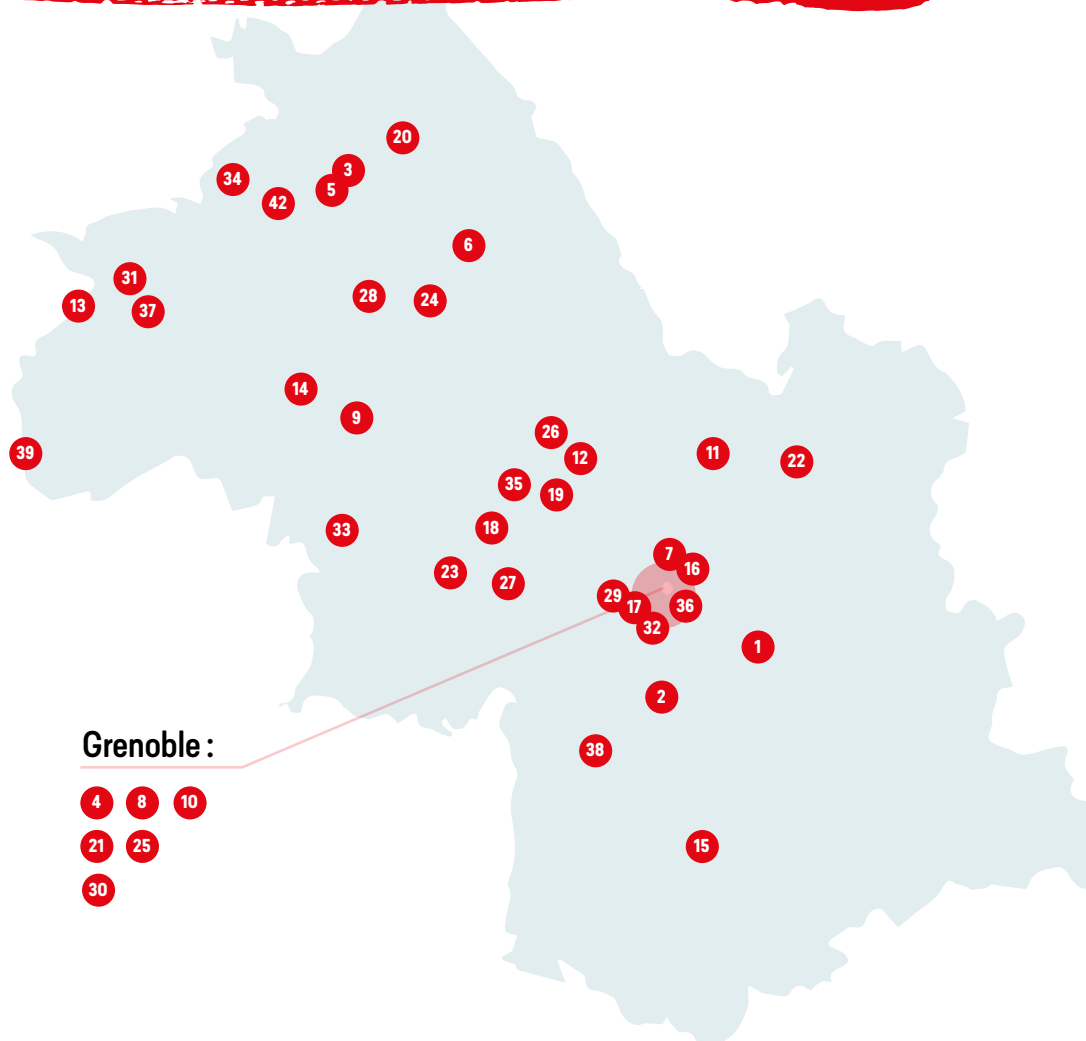
MOBILISER

Pour que chacun détienne les clés du débat environnemental, nous informons les citoyen.nes et menons des actions ciblées de sensibilisation. Nous encourageons et valorisons l'engagement associatif.

DÉFENDRE

Pour faire face à la crise écologique, nous utilisons tous les outils de la démocratie. Nous alertons l'opinion publique et allons en justice quand le droit de l'environnement n'est pas respecté.

NOS ASSOCIATIONS MEMBRES



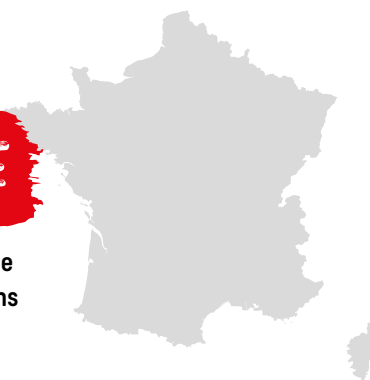
Grenoble :



- | | | |
|---|---|--|
| 1. ADHEC • Association de Défense des Habitants et de l'Environnement de Chamrousse | 13. CITEE • Citoyen et Environnement en Vallée du Rhône | 30. Nature et Progrès |
| 2. ADICE • Association de Défense Inter-Communale de l'Environnement | 14. Collectif Grand Albert | 31. Nature Vivante |
| 3. ADPE | 15. Drac Nature | 32. Objectif Zéro Déchets |
| 4. ADTC Se déplacer autrement | 16. Écologie et citoyenneté | 33. PCSCP • Pour des Chambaran sans Center Parcs |
| 5. APIE • Association Porte de l'Isère Environnement | 17. Environnement Nature Sassenage | 34. Sauvegarde de la Nature et de l'Environnement d'Heyrieux |
| 6. Au Tour | 18. Espace Nature Isère | 35. SEAUS Environnement |
| 7. Aux Arbres Citadins | 19. Fédération de Pêche de l'Isère | 36. Sortir Du Nucléaire Isère |
| 8. BGAG • Bureau des Guides et Accompagnateurs | 20. FLAVIA Association pour les Papillons et leur étude | 37. Sud Est Vienne Environnement |
| 9. BLE • Bièvre Liers Environnement | 21. Gentiana | 38. Le Tichodrome • Centre de sauvegarde de la faune sauvage |
| 10. Club Alpin Français (CAF) Grenoble - Oisans | 22. GRENE Grésivaudan Nord Environnement | 39. Vivre Ici Vallée du Rhône Environnement |
| 11. Cartusiana • Accompagnateurs de Chartreuse | 23. Grésivaudan Sud Écologie | |
| 12. CEVC • Comité Écologique Voiron Chartreuse | 24. Hien Nature | |
| | 25. Jeunes et Nature | |
| | 26. Le Pic Vert | |
| | 27. La Trace – Gîte des Ecouges | |
| | 28. Le Triton Crété | |
| | 29. Les Côtes de Sassenage | |

LE MOUVEMENT NATIONAL FNE

France Nature Environnement est le premier mouvement citoyen de protection de la nature et de l'environnement en France. Depuis plus de 50 ans, FNE défend la nature et promeut des solutions conciliant qualité de vie et préservation du vivant. FNE Isère est membre du mouvement.



© France Nature Environnement

8

9

ET EN ISÈRE ?

L'assemblée générale

L'assemblée générale de FNE Isère se réunit au moins une fois par an.

Chaque année, l'assemblée générale entend les rapports du conseil d'administration sur la gestion et la situation financière et morale de la fédération. Elle approuve les comptes de l'exercice clos, vote le budget de l'exercice suivant, délibère sur les questions mises à l'ordre du jour et pourvoit au renouvellement des membres du conseil d'administration.

En 2022, le fonctionnement statutaire de la fédération a représenté :

- 15 réunions du bureau.
- 9 réunions du conseil d'administration.
- 1 assemblée générale ordinaire, le 14 mai 2022.

Le conseil d'administration et le bureau

FNE Isère est administrée par un conseil d'administration composé de membres des associations affiliées, de membres individuels et de représentant-es de nos commission et réseaux thématiques. Il définit les orientations fondamentales de la politique de la fédération et exécute les décisions de l'assemblée générale. Il est informé régulièrement de l'état de la situation financière de la fédération et valide le projet de budget.

Le conseil d'administration choisit, parmi ses membres, un bureau composé d'un.e président-e, de secrétaires et d'un.e trésorier.e. La composition du bureau est renouvelée **tous les ans**.

Le bureau est en charge de l'administration au quotidien de la fédération, de l'exécution et de la mise en œuvre des décisions du conseil d'administration. Au sein du bureau, la présidence représente la fédération dans tous les actes de la vie civile.

Notre équipe

Au sein de France Nature Environnement Isère, bénévoles et salarié.es s'investissent au quotidien depuis plus de 50 ans pour le respect et la protection de la nature et de l'environnement.

Le Bureau



Philippe Dubois
Président



Chantal Gehin
Vice-présidente



Michel Jacon
Secrétaire général



Michel Barnier
Secrétaire adjoint



Gérard Auchère
Trésorier



Jacques Pulou
Membre

Le Conseil d'Administration

Collège associations

Michel Barnier
Olivier Bouret
Christophe Chauvin
Catherine Ciesla
Denis Deloche
Chantal Gehin
Françoise Ginier-Gillet
Agnès Hugonin
Lionel Lardic
Jean Valet

Collège individuel.les

Gérard Auchère
Philippe Dubois
Timothée Jaussoin
André Grépillat
Jean Poiret
Denis Allex
Julien Perrier

Collège commissions et réseaux

Michel Jacon
Jacques Pulou
Sarah Saint-Pierre
Lionel Favier

L'équipe salariée

au 31 décembre 2022



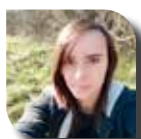
Pierre-Cédric PETIT
Co-directeur depuis sept. 2022 et Responsable du pôle Education et Sensibilisation



Julie LEPRINCE
Co-directrice depuis sept. 2022 et Responsable du pôle Veille et Expertise écologique



Marion HERBIN-SANZ
Responsable du pôle Communication et Evenementiel



Camille BERNARD
Chargée de mission et coordinatrice de projets Education à l'Environnement et au Développement Durable (EEDD)



Hélène TAUNAY
Cheffe de projet Eau et EEDD, coordinatrice du Réseau Eau Isère



Marine LUCAS
Cheffe de projet Festival du Cinéma Nature & Environnement



Marion TREBOS
Chargée de mission EEDD



Elodia BONEL
Juriste en charge des Sentinelles de la nature en Isère



Annaëlle DEVILLE
Chargée de mission Biodiversité et Eau

Volontaires en service civique :

Pierre David, puis Henri Villiot - Appui à la vie associative et à la visibilité de l'association

Maëla Valdes - Festival du Cinéma Nature & Environnement

Marie Mognard, puis Sidonie Chapelle - Sentinelles de la nature

Adèle Rousseau, puis Clara Herbelin - Animation Eau

Au sein de l'équipe courant 2022

Thomas Klein - Directeur jusqu'en juin 2022

Théo Dellarota - Chargé de mission EEDD jusqu'en sept. 2022

Rachel Bentzmann - Secrétaire administrative et financière de juill. à déc. 2022

NOS COMMISSIONS ET RESEAUX

Les commissions et réseaux sont des groupes de bénévoles mobilisés sur des thématiques spécifiques, se réunissant une fois par mois pour la plupart. Elles participent pleinement à la définition de la politique de FNE Isère et de ses actions.

Réseau Eau et Commission Eau

Le réseau eau s'intéresse à la préservation de la qualité des milieux aquatiques et des zones humides. Salariés et bénévoles de FNE Isère et de ses associations fédérées travaillent ensemble sur la gestion quantitative de l'eau notamment lors des crises sécheresse, sur le suivi d'opérations de restauration de cours d'eau, assurent une veille sur les projets de microcentrales hydroélectriques ou de retenues collinaires. Nos représentants aux instances de concertation échangent avec les administrations (DDT38, OFB38...), les réseaux eau nationaux et régionaux, les sentinelles, nos adhérents...

La Commission Eau a répondu à plusieurs enquêtes publiques (projet Portes du Vercors, Arrêté Cadre Sécheresse). Elle participe également à la sensibilisation du grand public sur l'eau grâce à des articles mis en ligne ou des outils pédagogiques. Plusieurs sorties sur des zones humides ont été proposées, notamment sur la RNR de l'étang de Haute-Jarrie dans le cadre de la journée mondiale des zones humides.

Réseau de Veille écologique et Sentinelles de la nature

Le Réseau de Veille Ecologique (ReVE) réunit des membres de FNE Isère pour repérer, prévenir et résorber les atteintes à l'environnement sur le territoire isérois. Son travail de veille prend plusieurs formes : il peut s'agir d'analyses de nouveaux projets sur le territoire, de contributions à des consultations publiques ou de recueil sur les évolutions réglementaires.

Parmi les membres du ReVe, le groupe de travail Veille Sentinelles (GTVS) intervient quotidiennement pour répondre à la mobilisation citoyenne des Sentinelles de la nature. Les alertes environnementales renseignées sur notre plateforme sont ainsi analysées et des démarches engagées pour s'assurer de la résorption des atteintes.

Pour lutter contre les atteintes, ce réseau anime également des campagnes de sensibilisation et réalise des formations pour que chacune puisse monter en compétences.

Commission Communication et Vie associative

Les bénévoles de la Commission Communication et Vie Associative ont rédigé une dizaine d'articles pour le site web et se sont mobilisés pour embellir notre matériel de stand. Une réflexion de fond est menée pour améliorer l'intégration des nouveaux bénévoles dans la fédération. N'hésitez pas à nous contacter si vous êtes intéressé-es par l'organisation d'événements, la vidéo, l'illustration ou encore la tenue des stands !

Nous participons également au groupe de travail "Bénévolat" de FNE national pour améliorer l'accueil, l'intégration et la formation des bénévoles au sein de notre fédération départementale.

Commission Festival du Cinéma Nature & Environnement

Travail au long court, la programmation du festival est menée par de nombreux bénévoles réunis au sein d'un comité de sélection. Ils constituent le cœur du festival car ils participent activement aux choix des films et des thématiques qui seront présentés au public. De février à septembre, une vingtaine de personnes se mobilisent pour regarder près de 200 films soit un total de 430h de visionnage. Cette mission bénévole consiste en :

- un travail de visionnage des films en autonomie
- des commissions sous forme de ciné-club tous les mois. Ces réunions permettent d'affiner le regard critique et de débattre des films vus.

Ces temps sont des moments de cohésion et ont pour objectif de façonner la ligne éditoriale de l'édition. Ce travail colossal et déterminant dans le succès du festival ne pourrait aboutir sans l'engagement et la motivation des bénévoles FNE Isère.

Commission (a)ménagement du territoire

En 2022, plusieurs dossiers importants ont été traités par la Commission Aménagement du Territoire. Parmi ceux-ci, on peut noter deux dossiers marquants :

- l'extension de la carrière du Peuye en Oisans pour lequel un contentieux a été engagé ; relatif à la dérogation espèce protégée (protection du papillon Apollon) ;
- la contribution à l'enquête publique pour le plan de prévention des risques d'inondations du Drac aval en lien avec le projet immobilier des Portes du Vercors à Sassenage.

Par ailleurs, la commission a changé de pilote en septembre 2022 : Arnaud Castex a succédé à Francis Odier.

La commission se réunit une fois par mois environ. Elle regroupe une douzaine de membres.

NOS REPRESENTATIONS

Grâce à la présence constante de nos bénévoles, FNE Isère représente la société civile dans de nombreuses instances de concertation. Afin de prévenir les atteintes à l'environnement, nous intervenons en amont de l'élaboration des projets pour s'assurer de l'intégration des enjeux environnementaux.

Notre présence dans les instances de concertation		
EAU	Commissions Locales de l'Eau (CLE)	96
	Comités de rivières	
	Comité Départemental de l'Eau (CDE)	
	Conseil d'exploitation des régies Eau et Assainissement et Comité des usagers de la Métro, aménagement du site de la Rivoire	
	Programmes d'actions de prévention des inondations (PAPI)	
	Déclinaison départementale du programme de mesures en Plan d'Action Opérationnel Territorialisé (PAOT)	
	Ateliers de concertation, aménagement et restauration de cours d'eau, plan de gestion de zones humides, schéma de conciliation...	
VEILLE ÉCOLOGIQUE - BIODIVERSITÉ	CDCFS (Commission Départementale Chasse et Faune Sauvage) et Comité départemental Loup	61
	Comité de site Natura 2000 et comité de site ENS (Espaces Naturels Sensibles)	
	Comité consultatif RNN et RNR (Réserve Naturelle Nationale ou Régionale)	
	Forêt, charte forestière	
	PNR Chartreuse et Vercors	
	CDNPS (Commission Départementale Nature Paysages et Sites)	
	Comité de Massif des Alpes	
Conservatoire d'Espaces Naturels Isère - AVENIR		
AIR ENERGIE CLIMAT	Plan Air Energie Climat (Métro, Beaurepaire)	15
	PPA 3 ZFE	
	CLI (Commissions locales d'information) (Nucléaire)	
AGRICULTURE/ ALIMENTATION	CDPENAF (Commission Départementale de Préservation des Espaces Naturels, Agricoles et Forestiers)	16
	PAIT (Plan Alimentaire Intercommunal Territorial)	
	CDAF (Commission Départementale d'Aménagement Foncier)	
DÉCHETS	Comités d'usagers	1
INDUSTRIE / RISQUES	CODERST (Conseil départemental de l'environnement et des risques sanitaires et technologiques)	16
	CLI (Commissions locales d'information) (Industrie)	
	SPPPY (Secrétariat Permanent pour la Prévention des Pollutions et des Risques dans la région grenobloise)	
AMÉNAGEMENT DU TERRITOIRE URBANISME - CARRIÈRES - CAUE	EFSCOT - OFPI	6
	Comité de suivi Carrières	
DIVERS		33
TOTAL RÉUNIONS 2022		244

10

11

NOTRE, ANNÉE 2022

JAN.
2022

12
13

Victoire juridique pour un épandage illégal de pesticides

La pétition pour interdire la chasse dans la Réserve des Hauts plateaux du Vercors regroupe 78 000 signatures

MAI
2022

Deuxième édition du Printemps des Rivières

Les 24h naturalistes s'invitent à Champ-sur-Drac

La justice dit stop aux randonnées motorisées en montagne

JUIN
2022

SEPT.
2022

Ciné-plein air au Fort de Comboire avec Grenoble Capitale Verte

OCT.
2022

Le collectif Chartreuse propre a réalisé 6 chantiers de nettoyage : 80 m³ de déchets de la Chartreuse ont été extraits par les bénévoles !

DEC.
2022

A Seyssuel, un réservoir de biodiversité de nouveau classé en zone naturelle

36^{ème} Festival du Cinéma Nature & Environnement

NOS ACTIONS EN CHIFFRES

Education à l'environnement

+ de 4 700 enfants sensibilisés à la protection de la nature et de l'environnement grâce à nos interventions dans les écoles de l'Isère.



Sentinelles de l'environnement

292 atteintes à l'environnement signalées et traitées en Isère.



Mares

2 102 mares recensées en Isère, dont 21 en 2022



Participation officielle au débat sur l'environnement

dans 168 réunions, commissions locales et départementales.



Biodiversité

1 837 arbres remarquables inventoriés en 2022 sur les communes de la Tronche et Gières



Festival du Cinéma Nature & Environnement

10 jours, 14 projections, 1 543 spectateurs.trices pour le festival grand public et plus de 6 400 enfants présents au festival scolaire.



Agriculture

Observatoire Agricole de la Biodiversité : 7 parcelles étudiées chez des exploitants du massif du Belledonne et conclusion des 5 ans de suivi sur 14 parcelles de la métropole grenobloise.



Justice

Lorsqu'il n'existe plus d'alternative, FNE Isère se lance dans des contentieux. 8 nouvelles démarches contentieuses ont été entamées en 2022.



Eau et milieux aquatiques

FNE Isère était présente à 96 réunions où son expertise est sollicitée (Commissions Locales de l'Eau, Comités de Rivières...) dans les instances de l'eau.





PRESERVER

VEILLE ECOLOGIQUE
ET ATTEINTES
A L'ENVIRONNEMENT

Nos actions en justice

Lorsque le droit de l'environnement n'est pas respecté, notre fédération protège le vivant par la voie juridique. En 2022, FNE Isère a accompli 8 démarches contentieuses dans le département. Voici deux dossiers portés par notre équipe salariée et nos bénévoles.

La justice dit stop aux randonnées motorisées en montagne

En février 2022, une entreprise de location de motoneiges à Chamrousse a fait l'objet de poursuites pénales. L'entreprise proposait des randonnées en motoneiges sur le domaine skiable en dehors de leur circuit autorisé. Ces poursuites sont intervenues alors que le précédent gérant de cette société avait déjà été condamné pour des faits similaires en 2002.

La pratique de ce sport motorisé en montagne perturbe la faune sauvage, dont certaines espèces particulièrement vulnérables en saison hivernale. Cette activité de loisir pratiquée en dehors d'un terrain aménagé a pour effet d'augmenter la fréquentation des espaces sauvages et affecte, par voie de conséquence, leur quiétude, pourtant nécessaire au bon accomplissement du cycle biologique des espèces.

Les associations Mountain Wilderness et FNE Isère, qui travaillent depuis de longues années à mettre fin à cette pratique illégale, s'étaient constituées parties civiles dans cette affaire.



© Lucile LUX

Le 13 juin 2022, la société mise en cause et son gérant ont été reconnus coupables des faits reprochés et condamnés à verser de fortes amendes et des dommages-intérêts aux associations parties civiles. Plus important, les 10 motoneiges ayant servi à commettre ces infractions ont été définitivement saisies par la justice.

Nos associations espèrent que cette lourde condamnation mettra fin à cette activité de loisir à Chamrousse, et incitera d'autres sociétés qui la proposent illégalement à leur clientèle dans d'autres stations de montagne à faire de même.



8 nouvelles démarches en justice en 2022

50 000 € d'amende pour épandage illégal de produits phytosanitaires en Isère

Suites aux investigations de l'Office Français de la Biodiversité (OFB), un arboriculteur de Roussillon (Isère) a été poursuivi pour avoir épandu un insecticide sur une centaine d'hectares de pommiers en fleurs en présence d'abeilles et autres pollinisateurs.

De telles pratiques agricoles sont intolérables. La sauvegarde de la biodiversité et particulièrement des pollinisateurs est fondamentale pour préserver les équilibres naturels et donc notre survie. A l'échelle mondiale, 75% de nos cultures alimentaires et près de 90% des plantes sauvages à fleurs dépendent, au moins en partie, de la pollinisation par les animaux.

Le 31 mars 2022, le tribunal de Grenoble a prononcé une peine à la hauteur des enjeux écologiques et humains en présence. L'entreprise a été condamnée à 40 000 € d'amende, dont 20 000 € avec sursis, et son gérant à 10 000 € d'amende, dont 5 000€ avec sursis.

Les associations France Nature Environnement Isère (FNE Isère), France Nature Environnement Auvergne-Rhône-Alpes (FNE AURA) et Générations Futures, parties civiles, ont également obtenu indemnisation de leurs préjudices.



Sentinelles de la nature



292

nouvelles atteintes signalées
en Isère en 2022



121

nouvelles sentinelles
iséroises en 2022



590

nouvelles démarches via le site
et l'application Sentinelles de la nature

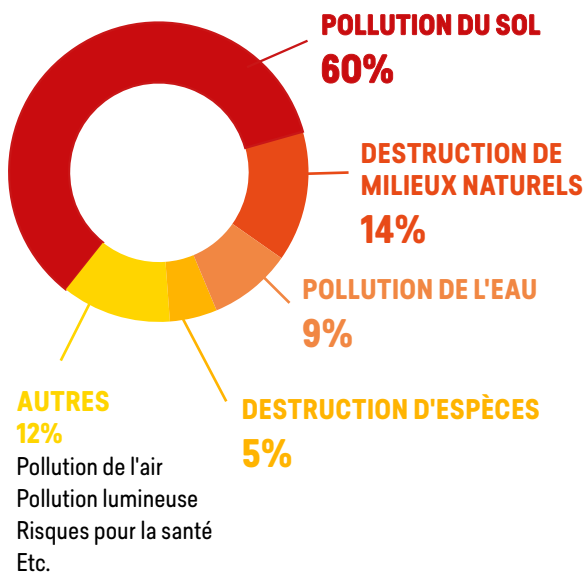
Les Sentinelles de la nature, c'est quoi ?

Sans relâche, FNE Isère et ses associations membres se mobilisent pour prévenir et résorber les atteintes à l'environnement, avec comme pierre angulaire le dispositif Sentinelles de la nature. Presque chaque jour, un nouveau dossier isérois est renseigné sur l'interface. Toutes ces affaires ne présentent pas le même niveau d'enjeu, mais certaines complexes ou emblématiques vont nécessiter plusieurs années de travail. FNE Isère analyse chaque dossier, décide et engage des démarches amiables ou administratives, puis en assure le suivi dans le temps.

16

17

Les différents types d'atteintes recensées en 2022



Quelques exemples d'atteintes et d'initiatives positives :



Alerte remarquable : un dépôt de remblais au ruisseau de la Scie

Des remblais (gravats, tuyaux, morceaux de murs, etc.) en bordure du ruisseau sont alimentés depuis de nombreuses années. Début octobre 2022, l'Office Français de la Biodiversité (OFB) s'est rendu sur le site et a pris contact avec le maire de la commune qui souhaite faire réaménager le chemin.



Aménagement en zone naturelle et destruction de zone humide

Défrichage d'une parcelle pourtant située en zone Naturelle au sein du PLUi. Le lieu était autrefois arboré. Les travaux ont été poursuivis malgré les injonctions de la commune à les faire cesser. Notre association s'est portée partie civile au procès qui sera audienté prochainement.



Initiative marquante : ramassage de déchets au canyon de la Vence

Le Collectif Chartreuse propre, dont FNE Isère est membre, a organisé deux ramassages de déchets en octobre 2022. Ces actions, réalisées par des professionnels et des bénévoles, ont permis d'extraire 70m³ de débris de l'eau de la Vence, soit 15 à 20 tonnes. Cela en fait le ramassage le plus important renseigné sur Sentinelles en 2022.



Des actions pour rallumer les étoiles



Le projet "La Nuit, Je Vis", soutenu par l'OFB et la Région Auvergne-Rhône-Alpes, s'est achevé en 2022 après 2 ans d'actions pour plus de sobriété lumineuse. Retour sur une mobilisation pour protéger la biodiversité nocturne en luttant contre la pollution lumineuse dans nos villes et villages.

Au-delà des effets négatifs de cette pollution sur la santé humaine, l'observation du ciel nocturne et des coûts énergétiques engendrés, la biodiversité est elle aussi fortement impactée. On ignore souvent que la flore est concernée, ainsi que bien des espèces animales (28% des vertébrés et 64% des invertébrés). C'est donc une immense population d'êtres discrets à préserver des nuisances provoquées par les éclairages artificiels excessifs.

Cette pollution est celle dont la progression est la plus forte, mais c'est aussi celle sur laquelle habitants, élus-décideurs, professionnels peuvent agir le plus facilement ! FNE Isère a donc mobilisé ses expertises (naturalistes, techniques...) et ses compétences d'accompagnement et de pédagogie pour changer les regards sur l'obscurité et aider les collectivités à adapter l'éclairage public. Ainsi, à terme, nous préserverons les zones de continuités écologiques tout en réduisant les sources lumineuses dans les zones aujourd'hui fortement éclairées.



16

17

La sensibilisation de toutes et tous

- 8 réunions publiques et sorties nocturnes pour les habitants
- 6 formations pour nos bénévoles et nos associations fédérées
- La participation au « Mois de la Nuit » en octobre 2021 et 2022

Un accompagnement technique des collectivités

- Un état des lieux des initiatives communales
- Une implication dans les CVB (Contrats Verts Bleus) et les PCAET (Plans Climat Air Énergie Territoriaux) du département
- Des conseils et expertises pour 9 communes
- Un diagnostic et des préconisations pour une sobriété énergétique et lumineuse sur la commune de Froges

Des outils pour mieux comprendre

- Une exposition
- Un guide "Éclaireurs de nuit"
- Une mallette pédagogique
- La mutualisation de nombreux autres outils existants
- Un site internet dédié : <https://www.fne-aura.org/la-nuit-je-vis/>



La biodiversité au coeur des villes

La biodiversité est essentielle. Même en ville, elle nous rend bien des services : régulation thermique, filtration des particules fines, bien-être mental et physique... Pour prévoir la ville de demain, il faut penser à la biodiversité.

Les arbres remarquables ou arbres patrimoniaux

Depuis 2016, FNE Isère propose un inventaire des arbres remarquables sur le département. Cette expérience nous a permis de participer à trois projets d'inventaires des arbres patrimoniaux sur trois communes : La Tronche, Gières et Grenoble.

La Tronche : La commune nous a contacté pour évaluer la patrimonialité d'arbres privés pré-identifiés par cartographie. L'objectif était de pouvoir classer ces arbres au Plan Local d'Urbanisme intercommunal (PLUi). Plusieurs critères ont ainsi été relevés : essence, taille, circonférence, présence de faune... L'inventaire terrain nous a permis de relever 1 690 arbres répartis sur toute la commune. Ce travail n'aurait pas pu être possible sans l'implication de nos bénévoles, merci !

Gières : Avec la responsable du service urbanisme et une élue, nous avons inventorié près de 147 arbres susceptibles d'être classés au PLUi. Nous avons également participé à une visite urbaine avec élus, techniciens et habitants pour identifier ces arbres.

Grenoble : Nous avons accompagné la Ville de Grenoble pour son inventaire des arbres patrimoniaux en les consultant et en co-animant 8 balades urbaines. Ces visites ont permis de présenter les arbres patrimoniaux de différents quartiers et l'importance de la nature en ville.



Ecophyto : une boîte à outils pour les copropriétés

Depuis le 1^{er} juillet 2022, la loi Labbé interdit l'utilisation de produits phytosanitaires au sein des propriétés privées, des lieux fréquentés par le public et des lieux à usage collectif. Les habitats collectifs et leurs espaces verts sont donc soumis à cette réglementation.

Dans ce contexte, FNE Isère, FNE Loire et FNE Haute-Savoie ont proposé un kit de communication à destination des bailleurs et gestionnaires de copropriétés. L'objectif est de pouvoir expliquer la démarche « zéro phytosanitaire » aux habitants. Cette boîte à outils contient un guide de bonnes pratiques avec des retours d'expériences, un argumentaire synthétique et des visuels pour des panneaux ou kakemonos.

Ces outils sont mis à disposition gratuitement en ligne : <https://zeropesticide.fneloire.fr/collectivites/outils-de-communication/>

1690
arbres inventoriés à La Tronche

147
arbres inventoriés à Gières



Mieux connaître l'eau et les milieux aquatiques

FNE Isère anime, diffuse et mutualise des informations et connaissances sur la thématique de l'eau, en étroite relation avec les autres FNE de la région.

La montée en compétence de nos représentant.es et la sensibilisation du grand public autour des milieux aquatiques restent des enjeux prioritaires.



Neige artificielle

La neige artificielle est une thématique très prégnante sur nos territoires de montagne. En effet, l'activité économique est fortement tournée vers les activités de sports d'hiver, territoires rapidement affectés par le changement climatique. En 2021, nous avons proposé à nos bénévoles et salariés des clefs pour appréhender cette thématique via la réalisation d'un webinaire ainsi que la publication d'une note de positionnement et d'une note pédagogique. En 2022, c'est un livret technique qui a été rédigé. Les salariés et bénévoles en charge des questions de l'eau et juridiques des sections FNE Isère, Savoie et Haute-Savoie, ainsi qu'un réseau montagne inter-associatif, ont élaboré ce document. Il est à destination des bénévoles et des salariés du mouvement FNE. L'objectif est de s'approprier la thématique de la neige artificielle, de mieux comprendre les enjeux qu'elle soulève et d'apporter des pistes d'actions qui permettront à nos représentants d'argumenter notre position sur le sujet lors de représentations extérieures.

En 2023, nous diffuserons ce livret au sein de la fédération lors d'un webinaire mais également auprès des différents acteurs de la montagne lors de rencontres d'échanges.

Printemps des rivières : (re)découvrir les cours d'eau isérois

Pour la deuxième édition du Printemps des Rivières, 2 nouveaux livrets ont été rédigés, sur la Bourne et la Fure, et 3 balades nature ont permis de (re)découvrir le Guiers Mort, le Furon et la Fure. L'objectif est de faire connaître pour mieux comprendre et préserver les rivières proches de chez nous.

Lors des sorties, les participants ont pu découvrir des rivières parfois impactées par des activités humaines ou des plantes exotiques envahissantes. Le Guiers Mort, quant à lui, bénéficie du label « Rivières Sauvages » entre Perquelin et Saint-Pierre de Chartreuse, sur 12 km. Cette distinction témoigne de son excellent état écologique. Des opérations d'arasement de seuils, coordonnées par la fédération de pêche, étaient nécessaires pour confirmer le label « Rivières sauvages ».

Des articles pour mieux comprendre les enjeux des territoires

FNE Isère communique sur la gestion de l'eau par la publication d'articles sur le site Internet.

Ces articles présentent les caractéristiques du territoire, le fonctionnement d'une instance de gouvernance, les enjeux locaux, la position défendue par la fédération et les témoignages de nos représentants, une action de restauration...

Cette année, FNE Isère a rédigé 3 articles : sur la RNN de l'Île de la Platière, la restauration de la Romanche et notre représentation dans les instances de l'eau.





SENSIBILISER

L'EDUCATION
A L'ENVIRONNEMENT
A TOUS LES AGES
DE LA VIE

Les 24h naturalistes à Champ-sur-Drac

Les 24h naturalistes, c'est une journée de prospection pour recenser la biodiversité diurne et nocturne d'un territoire. Spécialistes des oiseaux, insectes, papillons ou encore mammifères se côtoient tout au long des inventaires prévus !

Pour la Fête de la Nature, FNE Isère a organisé une grande journée d'inventaires naturalistes sur la commune de Champ-sur-Drac le 25 juin 2022. Cet événement, à l'initiative de l'association fédérée ADICE et de France Nature Environnement Isère, en partenariat avec cinq associations de protection de la nature (Gentiana, LPO AuRA-Isère, Groupe Sympetrum GRPLS, la Société Mycologique du Dauphiné, Drac Nature) et l'ONF.

Une soixantaine de participants se sont intéressés aux oiseaux, insectes, fleurs, amphibiens, chauves-souris, champignons, escargots... afin d'appréhender et d'inventorier la biodiversité locale.

Des inventaires scientifiques, menés par des naturalistes confirmés, ont débuté tôt avec un inventaire STOC (Suivi Temporel des Oiseaux Communs) conduit par la LPO AuRA - Isère et des inventaires odonates menés par le groupe Sympetrum GRPLS. Ces inventaires avaient pour objectif de perfectionner les compétences naturalistes des participants et de contribuer au recensement des oiseaux et des libellules de la commune de Champ-sur-Drac. Ce temps a été réservé aux initiés et personnes souhaitant s'investir dans les inventaires naturalistes.

Des prospections « grand public » ont également été proposées par FNE Isère avec une sortie de découverte des papillons et libellules, une découverte de l'arboretum de l'ADICE avec un focus sur les dendromicrohabitats par l'ONF et un inventaire des plantes sauvages urbaines avec « Sauvages de ma rue » animé par Gentiana.

L'après-midi, plusieurs sorties d'initiation ouvertes à tous ont été organisées. La journée s'est achevée avec une animation sur les rapaces nocturnes et les chiroptères encadrée par la LPO.



© Gaby Vitinger

20

21

47

espèces d'oiseaux

22

espèces d'odonates

27

espèces de plantes sauvages
(dans deux rues du village)

16

espèces de papillons

ont été recensées et bien d'autres
observations ont été faites !

36^{ème} Festival du Cinéma Nature & Environnement

Du 25 novembre au 3 décembre 2022

Depuis sa création en 1976, le festival propose des projections, enrichies de débats et de rencontres au cœur de l'actualité à Grenoble et dans sa métropole.

Cet événement accompagne le public à la découverte de la biodiversité et à la prise de conscience des enjeux écologiques. Il permet de témoigner de l'extraordinaire richesse que recèle la nature : sa beauté et sa fragilité, que les cinéastes savent si bien révéler sur grand écran. Le festival est donc un moyen ludique et accessible visant à encourager des changements de comportements afin de reconnecter les spectateurs au vivant.

Le festival est également un lieu de rencontres : à la fin des séances, des échanges avec les réalisateurs sont proposés pour mettre en lumière leur travail et/ou avec des spécialistes permettant d'impulser la réflexion et l'implication du public sur les thématiques abordées.

Cette 36^{ème} édition est marquée par le retour en salle du public avec une fréquentation en nette augmentation. Avec 1 543 spectateurs ayant assisté aux séances, notre association est convaincue de la nécessité de la pérennisation du FCNE dans le paysage culturel du territoire qui a su, au fil des années, fidéliser et séduire le public.

Notons aussi que le succès de cette édition est marqué par le travail de l'équipe salariée et le fort investissement des bénévoles qui a permis au festival de se réinventer et de s'ancrer auprès des spectateurs. Un succès qui s'explique également par le soutien renouvelé et sans faille de nos nombreux partenaires institutionnels mais aussi du secteur privé.

C'est donc bien cette synergie d'actions et de collaborations qui permet à FNE Isère d'offrir au public un événement de qualité tant par sa programmation que par les conditions d'accueil et ainsi s'inscrire comme l'un des événements culturels incontournables de l'automne.



10 jours de projection
4 lieux de projections
à Grenoble et dans la métropole
1 543 spectateurs
14 projections - débats
19 invités et intervenants
192 films reçus
30 films sélectionnés en compétition
14 courts métrages, 16 longs métrages
8 films internationaux
45 bénévoles
24 partenaires

22

23



CATEGORIE NATURE
HERISSON
D'OR



NAIS AU PAYS DES LOUPS
REMY MASSEGLIA - FRANCE

CATEGORIE NATURE
HERISSON
D'ARGENT



DROLES D'OISEAUX
CHARLIE BELIN - FRANCE

CATEGORIE
ENVIRONNEMENT
HERISSON
D'OR



I AM GRETA
NATHAN GROSSMAN
SUEDE

CATEGORIE
ENVIRONNEMENT
HERISSON
D'ARGENT



MICMAC A MILLAU
KARINE BONJOUR,
GILLES PEREZ - FRANCE

PRIX DU
COURT
METRAGE



THE WILDWOOD DIPTYCH
KATARZYNA MALYSZKO,
SZYMON RUCZYNSKI
POLOGNE

COUP DE
COEUR
DU JURY



HONEYLAND
TARAMA KOTVSKA, LJUBO-
MIR STEFANOV - MACÉDOINE

PRIX
USHUAIA TV



LE PETIT PEUPLE DU POTAGER
GUILAINE BERGERET, REMI
RAPPE - FRANCE, ALLEMAGNE

COUP DE
COEUR DU
JEUNE PUBLIC



LE JARDIN ENCHANTE
VIVIANE KARPP - FRANCE

22
23

Sensibiliser les scolaires par le cinéma

Les séances scolaires sont proposées aux classes élémentaires des 49 communes métropolitaines. Elles abordent des thématiques nature et environnement par le biais de films documentaires, d'animation ou de dessins animés.

Un dossier pédagogique est élaboré afin de travailler avec les élèves, avant et/ou après les séances. Il propose des apports théoriques, des activités et/ou des petits jeux.

Après avoir vu la séance scolaire, les élèves sont invités à voter pour le film « coup de cœur du jeune public ». En 2022 nous avons recueilli 3 588 votes (55% de participation) qui ont élu le film « Le jardin enchanté » de Vivianne Karpp avec 1 081 voix soit 30% des votes.

6 466 personnes (élèves, parents accompagnateurs et enseignants) ont pu bénéficier des 25 séances scolaires du festival.



6 466
enfants et accompagnant·es

Comprendre les enjeux environnementaux

Par l'immersion dans la nature, l'observation du vivant, le questionnement et les échanges, les animateurs et animatrices incitent les publics à se questionner sur les liens qui existent entre l'homme et la nature afin d'être en capacité de faire des choix pour aujourd'hui et pour demain.

Ciné plein air : « Sous les étoiles du Vercors »

Lors des journées du patrimoine, le 17 septembre 2022, FNE Isère a proposé un événement ambitieux : projeter en plein air le film « Les saisons » de Jacques Perrin. Le défi a été relevé en étroite collaboration avec l'Association des Amis du Fort de Comboire, les Villes de Claix et de Seyssins, le soutien de Grenoble Capitale Verte et l'investissement d'une vingtaine de bénévoles et salarié.es. Ainsi, un moment privilégié a pu être proposé à une centaine de participants, montés à pied sur la colline de Comboire par des températures très fraîches pour la saison. Pendant quelques heures, grâce au son, aux images et à la magie du lieu, le public a été plongé dans un voyage spatio-temporel au cœur de l'Europe sauvage.

24

25

© Maëla Valdes



Les sorties nature 2022

Une vingtaine d'événements a composé le catalogue des sorties nature 2022. Biodiversité, pollution lumineuse et nature en ville ont été les thématiques principales du catalogue. Ces sorties ont réuni environ 150 personnes.

Lutte contre le moustique tigre

Le 5 mai 2022, l'équipe d'animation a pu accompagner la commune de Chasse-sur-Rhône à la sensibilisation des habitants et à la neutralisation des sites de ponte potentiels du moustique tigre dans « Les Jardins Extraordinaires », jardins partagés d'un quartier de Chasse-sur-Rhône.

275

adultes ou jeunes adultes (post bac) sensibilisés par des animations ou de formations

Recyclage des animateurs du département

Deux formations à destination des animateurs professionnels ont été animées cette année par FNE Isère. Ces formations avaient pour objectif de proposer des apports techniques et des temps d'échanges sur la politique ENS du Département, les grands principes de gestion des ENS, les programmes scolaires, la pédagogie, la gestion de groupe sur sites (ENS, Réserves Naturelles) et la sécurité.

Sur les deux sessions proposées, une cinquantaine d'animateurs ont pu suivre leur recyclage. La première a eu lieu le 13 avril sur l'ENS du fort de Comboire tandis que la seconde s'est déroulée le 16 novembre sur l'ENS de l'Arselle.

Une formation de terrain a également été réalisée auprès des moniteurs en charge d'accueillir les jeunes réalisant leur Service National Universel à Méaudre. Au cours de la formation, l'accent a été mis sur la sécurité, la gestion de groupe et les activités immersives pouvant être conduites par les chefs de groupes.

Les animateurs périscolaires de la Ville de Seyssins ont également été formés aux bases de l'animation nature au cours de 3 sessions de formation.



Former les citoyen.nes

du XXI^{ème} siècle

De la maternelle au lycée, l'éducation au développement durable est une composante forte de l'Ecole. FNE Isère s'implique auprès des équipes éducatives grâce à différents dispositifs éducatifs construits avec les collectivités territoriales pour sensibiliser à la préservation de l'environnement.

Intégration des BTS GPN dans le Vercors

Comme chaque année, FNE Isère a accompagné la MFR de Mondy dans l'intégration des étudiants en 1^{ère} année de BTS GPN. Au programme : 2 jours de découverte et de pratique dans le massif du Vercors. Traces et indices de vie des animaux, écosystème forestier et montagnard, lecture de paysage, géologie, observation des grands mammifères, rapaces diurnes et nocturnes, sortie nocturne, astronomie... autant de thématiques pour susciter l'envie de s'investir dans la protection de la nature. Cette année, le patrimoine naturel a été mis en résonance avec le patrimoine culturel et historique du Vercors.

Le club nature de Claix

Pour la seconde année consécutive, FNE Isère a assuré l'animation du club nature de la Ville de Claix. Une douzaine d'enfants des écoles primaires de la ville, tous les mercredis matin, sont ainsi sensibilisés à la protection de la nature. Ainsi, dès janvier 2022 un cycle de découverte de l'ornithologie a été proposé. Au printemps, c'est un cycle sur le Land Art « Les artistes en herbe du club nature » qui a stimulé la créativité et l'imagination des enfants. Enfin, à l'automne 2022, « Les enquêteurs de la nature » sont partis sur les traces et indices des animaux.



Jardin de pluie à Echirolles

La deuxième année du projet de désimperméabilisation de la cour de l'école Marcel David d'Echirolles a été pédagogiquement accompagnée par l'équipe d'animation de FNE Isère. Il s'agissait de sensibiliser les nouveaux arrivés (CP) aux aménagements réalisés, et de comprendre l'intérêt de la désimperméabilisation dans le cycle de l'eau en découvrant une zone humide (Réserve Naturelle Régionale de Haute-Jarrie).

La nature autour de moi, Nature sans frontière, Nos voisins les arbres

Ces animations pour les élèves des écoles primaires entrent dans le dispositif d'éducation à l'environnement de Grenoble-Alpes Métropole. Deux demi-journées sont attribuées à 50 classes de la métropole afin de découvrir la nature de proximité et la biodiversité.

Nature en Ville et apiculture urbaine

Ces animations, soutenues par la Ville, entraînent les jeunes Grenoblois.es à la découverte de l'écologie urbaine. 25 animations ont ainsi été conduites par FNE Isère.

A la découverte des ENS

Ce dispositif départemental amène les élèves d'école élémentaire sur des espaces naturels protégés. Une centaine d'animations ont été encadrées par FNE Isère pour sensibiliser les élèves à la complexité de la protection des espaces et des espèces en Isère. La découverte active de la biodiversité par l'observation directe, l'approche sensible et l'immersion dans les écosystèmes est privilégiée lors de ces sorties de terrain.

Contrats de rivière

Sensibiliser à la préservation de la ressource en eau et des milieux aquatiques est depuis des dizaines d'années un axe fort en éducation à l'environnement pour FNE. L'équipe d'éducation intervient aujourd'hui dans 4 contrats de rivière : Paladru-Fure-Morge-Olon, Drac-Romanche, Guiers et Affluents et Rhône Aval.

4 728

jeunes sensibilisés de la maternelle au collège
au cours de 413 demi-journées d'animation

COMMUNICATION ET VIE ASSOCIATIVE

Nos actualités jusqu'à vous !

Chaque mois, les bénévoles de la Commission Communication et Vie Associative vous préparent des articles de fond ou d'actualités. Vous pouvez les lire sur notre site www.fne-aura.org/isere.

Nous compilons toutes les informations dans la newsletter mensuelle pour que vous n'en perdiez pas une goutte ! Vous ne la recevez pas ? Abonnez-vous depuis notre site et vérifiez vos spams pour bien nous recevoir.

Le numérique, c'est pratique, mais se voir en vrai, c'est mieux : nos stands sont présents à divers événements tout au long de l'année (forums associatifs, Festival de l'Avenir au Naturel à l'Albenc, Salon de l'Escalade, Rencontres Ciné-Montage...).

26

27

Nos réseaux sociaux

Notre fédération iséroise est présente sur Facebook, Instagram, Twitter et Youtube. Vous y trouverez nos actions, du contenu pédagogique, les coulisses de la vie de l'association ainsi que les retours de terrain de l'équipe salariée. Abonnez-vous pour suivre nos actualités !

FNE Isère dans les médias

- 8 communiqués de presse
- 58 articles (papier et web)

FNE Isère sur la toile

- 17 000 visiteurs sur nos sites internet (www.fne-aura.org/isere et www.festivalfilmfneisere.org)
- 1 897 abonné·es à notre page Facebook
- 1 440 abonné·es Twitter
- 470 abonné·es Instagram
- 20 newsletters mensuelles et infos adhérent·es

○ L'équipe bénévole et salariée pour le ciné plein air. © Maëla Valdes



Devenir bénévole

Être bénévole, c'est donner de son temps pour une cause qui nous parle. Cela permet d'apprendre, d'échanger et d'acquérir des connaissances, de se sentir utile, mais aussi de rencontrer de nouvelles personnes.

Le bénévolat s'adresse à toutes et à tous !

FNE Isère envisage le bénévolat comme une formule adaptée à chacun.e : selon ses envies, ses connaissances et ses compétences, et son temps disponible. Vous pourrez vous former sur ce qui vous intéresse, là où vous en avez besoin.

Participer selon ses disponibilités

Les actions possibles sont nombreuses, du coup de main ponctuel à un engagement plus régulier : s'informer grâce à la newsletter et au site internet, faire un don ou adhérer à notre association sont des actions rapides et déjà concrètes ; participer aux sorties nature et aux commissions thématiques sont un autre pas pour celles et ceux ayant le temps et l'envie de s'investir.

Rencontrons-nous aux apéros d'accueil !

Pour accueillir les nouveaux bénévoles, nous organisons tous les trimestres un pot d'accueil pour vous connaître, présenter nos actions et proposer dans un cadre convivial et interactif les différentes missions bénévoles du moment ainsi que l'équipe salariée et le fonctionnement de l'association. En 2022, nous avons organisé un apéro d'accueil par trimestre dans les locaux de la MNEI.



© Maëla Valdes



Découvrez les portraits de nos bénévoles sur www.fne-aura.org/isere > Thématique "Vie associative"

26

27

Réseau d'Échanges et de Formation

2022

Dans le but de valoriser les compétences de chacun.e et pour répondre au besoin de formation des membres de l'association, nous avons créé en 2018 le Réseau d'Échanges et de Formation (REF). Inspiré des Réseaux d'Échanges Réciproques de Savoirs et de l'éducation populaire, ce réseau vous permet de :

- suivre une ou plusieurs formations au cours de l'année, proposée par d'autres bénévoles ou des salarié-es,
- proposer vous-même un temps d'échange ou de formation sur un sujet en lien avec la nature ou l'environnement, qu'il soit théorique ou pratique.



Découvrez le programme du REF sur www.fne-aura.org/isere/agenda

➤ **15 ateliers et formations réalisés par les bénévoles, adhérent-es et salarié-es de FNE Isère**

➤ **103 participant-es**

➤ **Les sujets abordés :**

- Sentinelles de la nature
- Les bases de l'agronomie et le fonctionnement des sols
- Pollution lumineuse
- Améliorer sa technique de rédaction
- Le droit à l'information, l'accès aux documents et aux informations relatives à l'environnement
- Tenir un stand associatif
- L'effondrement planétaire du vivant
- La personnalité morale des animaux, fleuves, fleurs, sols

NOS SOUTIENS

MERCI !

À celles et ceux qui ont contribué à la mise en œuvre de notre projet en 2022 !

Les bénévoles pour leur énergie, leur temps et leur soutien indispensables tout au long de l'année, en réunions et sur le terrain.

Les adhérent-es et donateurs.trices pour leur soutien politique et financiers sans faille.

Les élu.es et technicien.nes des collectivités territoriales, syndicats de rivières, les services de l'État, de l'Agence de l'Eau, pour nous faire confiance et nous avoir soutenu malgré l'impact des confinements sur nos activités en extérieur.

Les enseignant-es, qui, avec notre équipe, ont mobilisé leur inventivité numérique en attendant impatiemment le retour de leurs élèves dans la nature.

Les sympathisant-es, les curieux-ses, les personnes tout simplement intéressées par nos différentes actions locales et en quête d'une société plus respectueuse de l'humain et de la nature.

Les salarié-es de l'association, stagiaires, volontaires en service civique, contributrices et contributeurs parfois discrets, mais indispensables à la réussite de tous ces projets.

SOUTENEZ NOS ACTIONS

28

Adhérez et donnez en quelques clics

29

Vous avez la possibilité de (ré)adhérer en ligne ou de faire un don à FNE Isère sur la page Hello Asso de notre fédération.

Votre engagement est précieux et nous aide chaque jour :

- Préserver les milieux naturels et la biodiversité grâce à la veille écologique, l'expertise environnementale et l'action juridique de nos bénévoles et salariés,
- Sensibiliser et éduquer à l'environnement et au développement durable à tous les âges de la vie,
- Fédérer et porter la parole d'une cinquantaine d'associations locales qui se mobilisent sur l'ensemble du département de l'Isère,
- Représenter la société civile dans de nombreuses instances de concertation.

Devenez bénévole !

Vous voulez agir pour l'environnement ? Quelles que soient vos disponibilités, vous pouvez devenir bénévole : comme dans toute association, la force de FNE Isère réside dans l'implication des bénévoles dans la vie associative, mais également sur le terrain. Veille écologique, chantiers bénévoles, sorties, communication, photographies et illustrations, coups de main ponctuels (stands, bricolage)... Toutes les énergies sont utiles !

Voir « Bénévolat » p.27
et sur www.fne-aura.org/isere



© Maëla Valdes



NOS PARTENAIRES

Partenaires publics



Et les communes : Montbonnot, Varcis Allière et Risset, Le Cheylas, La Buisse, Saint Maurice l'Exil, Villeneuve de Marc, Bouvesse Quirieu, La Sône.

Partenaires privés



28
29

Partenaires Festival du Cinéma Nature & Environnement



NOS FINANCES



GERARD AUGHERE
TRESORIER
FNE ISERE

L'exercice 2022 se clôture sur un léger déficit après plusieurs années de résultats positifs qui ont permis de renforcer notre structure financière.

L'année 2022 a été marquée par une restructuration interne et une évolution de notre convention collective entraînant des mouvements et des évolutions salariales. L'association a trouvé au sein de l'équipe en place les ressources permettant la continuité de l'activité.

L'exercice a également vu la fin du partenariat avec la Région Auvergne-Rhône-Alpes et ses financements.

Comme nous avons déjà pu le déplorer lors de précédentes années, nous sommes contraints de reporter un nombre conséquent de projets en raison de signatures tardives des conventions. Cela rend aléatoire l'activité salariée, la gestion prévisionnelle et le résultat.

Des charges d'exploitations contenues :

Elles se caractérisent par une progression des charges salariales d'environ 20 000 €. La mise en application d'un avenant de notre convention collective portant sur la rémunération de l'équipe salariée a généré une première revalorisation du point d'indice et des évolutions de poste. Une seconde revalorisation du point d'indice a également eu lieu au mois de mai 2022.

A cela s'ajoutent les dotations aux amortissements et dépréciations (dette de la MNEI de 17 000 €) qui ont également augmenté d'à peu près 27 000 €.

Ces deux pôles de dépense ont été partiellement compensés par une réduction des fonds dédiés et des dotations aux provisions.

Au final, les charges d'exploitation restent contenues à + 8 000 €.

30

31

Compte de résultat 2022

Les produits générés par notre activité :

Au total, FNE Isère a généré un produit d'exploitation de 568 729 €. En net, cela représente un recul de moins de 10 % de nos recettes.

La fin des financements régionaux et l'échéance de la convention avec la Ville de Seyssinet-Pariset prennent une part majeure dans ce recul (près de 32 000 €).

La production immobilisée est également en net recul (près de 25 000 €), dû à l'arrêt des subventions d'investissement de la Région.

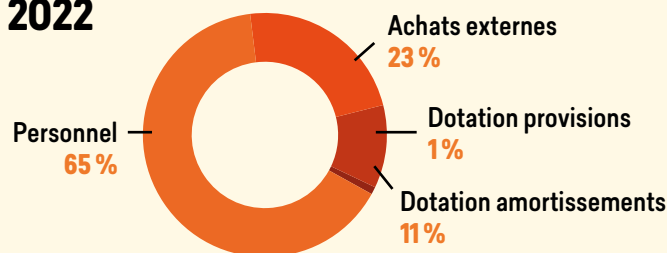
D'autres projets sont également arrivés à échéance (contrat de rivière Sud Grésivaudan, projet régional Zéro Phyto...).

Il est à noter que FNE Isère a renforcé sa présence au sein du dispositif départemental « A la découverte des ENS » pour ce qui est des prestations en éducation à l'environnement.

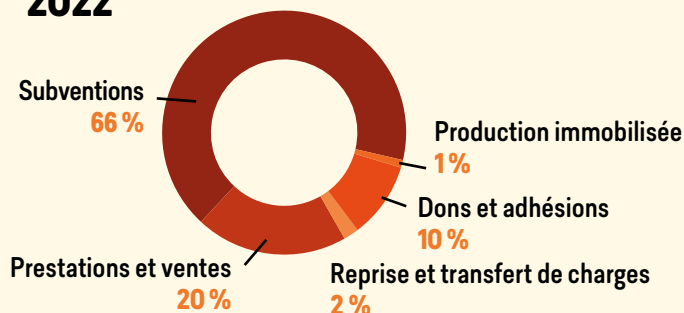
De par la spécificité et l'aptitude de FNE à accompagner les collectivités sur la prise en compte des enjeux liés à la pollution lumineuse, différents partenariats ont été développés (et continuent de l'être).

Nos campagnes et actions de communication valorisant l'activité et les prises de position militantes de l'association ont permis une progression d'environ 7 000 € des dons et adhésions.

Nos charges 2022



Nos ressources 2022



Compte de résultat

	31/12/2022	31/12/2021
Produits d'exploitation	476 874 €	531 815 €
Subventions (publiques et privées)	315 777 €	246 774 €
Prestations et ventes	97 172 €	179 651 €
Adhésions, dons et mécénat	46 017 €	43 671 €
Production immobilisée	3 617 €	28 415 €
Reprise de charges et provisions	10 682 €	33 305 €
Autres produits (juridique...)	3 609 €	
Charges d'exploitation	542 177 €	508 875 €
Charges de personnel	353 301 €	333 128 €
Achats externes	121 241 €	123 203 €
Amortissements et provisions	66 324 €	49 190 €
Autres	1 311 €	3 353 €
1- Résultat d'exploitation	-65 303 €	22 941 €
2- Résultat financier	331 €	177 €
3- Résultat courant avant impôt	-64 972 €	23 118 €
4- Résultat exceptionnel	25 040 €	17 602 €
TOTAL DES PRODUITS	598 675 €	646 724 €
TOTAL DES CHARGES	613 542 €	604 898 €
EXCEDENT OU DEFICIT	-14 867 €	41 827 €

EVALUATION DES CONTRIBUTIONS VOLONTAIRES EN NATURE

Produits		
Prestations en nature	52 399 €	72 659 €
Charges		
Mises à disposition	17 804 €	28 130 €
Personnel bénévole	34 595 €	44 530 €

Bilan comptable

Bilan actif	Net au 31/12/22	Net au 31/12/21	Bilan passif	Net au 31/12/22	Net au 31/12/21
ACTIF IMMOBILISE	26 258 €	62 309 €	FONDS ASSOCIATIFS	199 016 €	235 447 €
Immobilisations incorporelles	9 560 €	39 268 €	Fonds propres	168 133 €	182 999 €
Immobilisations corporelles	16 468 €	22 811 €	Dont résultat de l'exercice	-14 867 €	41 827 €
Immobilisations financières	230 €	230 €	Subventions d'équipement	30 883 €	52 448 €
ACTIF CIRCULANT	485 228 €	379 420 €	FONDS DÉDIÉS	70 841 €	95 906 €
Stocks	2 026 €	2 212 €			
Créances	323 496 €	261 878 €	PROVISIONS POUR RISQUES ET CHARGES	27 253 €	23 829 €
Disponibilités	154 190 €	111 414 €			
Charges constatées d'avance	5 516 €	3 916 €	DETTES	214 375 €	86 547 €
TOTAL ACTIF	511 485 €	441 729 €	TOTAL PASSIF	511 485 €	441 729 €

Bilan 2022

Grâce aux résultats positifs cumulés depuis 2017 qui ont permis de renforcer nos fonds propres, le résultat négatif du présent exercice ne met pas en péril la solidité financière de l'association.

Nos fonds propres actuels représentent un peu plus de 4 mois d'activité de l'association.

Notre solidité financière se traduit également par une trésorerie positive qui nous dispense de tout recours à des soutiens bancaires. L'association assure ainsi son indépendance financière.

Le bilan de l'exercice traduit la santé financière de l'association au 31 décembre 2022 :

- Total de l'actif circulant : 481 177 € (ce qu'on nous doit)
- Total des dettes : 214 375 € (ce que nous devons)

Notre association est solvable et peut faire face à ses engagements.

Le résultat négatif de l'exercice ne met pas l'association en péril à court terme mais doit rester exceptionnel et inciter à la vigilance.

Pour ce faire, l'association doit poursuivre la diversification de ses financements (partenariats, mécénats...) et le développement de ses actions, mais aussi travailler à une meilleure valorisation du temps salarié dans le cadre des prestations et engagements auprès des partenaires.

Cela passera par le renforcement de notre image, l'élargissement de nos compétences et l'investissement et le soutien des citoyens au sein de notre mouvement.

Document édité par France Nature Environnement Isère, 5 place Bir-Hakeim 38000 GRENOBLE
Direction de la publication : Julie Leprince, Pierre-Cédric Petit
Coordination et réalisation : Marion Herbin-Sanz, avec les bénévoles et salarié-es de FNE Isère
Dépôt légal : avril 2023

Crédits photos : FNE Isère, Morgan Broussard, Maëla Valdes, Vincent Karle

Retrouvez-nous sur
www.fne-aura.org/isere
www.facebook.com/FNEIsere
www.instagram.com/fne_isere
twitter.com/fne_isere