



**FRANCE NATURE
ENVIRONNEMENT**

ISÈRE



ASSEMBLÉE GÉNÉRALE ORDINAIRE

← 2026

Samedi 25 avril 2026 | Grenoble



PROCÈS-VERBAL ASSEMBLÉE GÉNÉRALE 2025

ASSEMBLÉE GÉNÉRALE MIXTE DE FNE ISÈRE

PROCÈS-VERBAL

17/05/2025 - Meylan

Liste des présents et pouvoirs

- 11 associations présentes, 8 associations représentées (pouvoir transmis) soit 19 associations participantes
- 13 adhérents présents
- Yann BENALLEGUE, commissaire aux comptes (Cabinet Ekosphère)
- Salariées :
 - o Julie LEPRINCE
 - o Pierre-Cédric PETIT

Associations présentes ou représentées

Association	Nombre de voix	Pouvoir	Présent	Représentant
ADHEC	2	Non	Oui	Agnès HUGONIN
ADICE	2	Non	Non	
ADPE	2	Non	Non	
ADTC Se déplacer autrement	2	Non	Non	
APIE	2	Non	Non	
AUTOUR Le Tour du Pin	2	Non	Non	
AUX ARBRES CITADINS !	2	Non	Oui	François BERAUD
BGAG	2	Non	Non	
BLE	2	Non	Oui	Andrée DEMON
CAF GRENOBLE OISANS	3	Non	Oui	Jean-Louis VIDEAU
CARTUSIANA	2	Oui	Non	
CEVC	2	Non	Oui	Olivier BOURET
CITEE	2	Non	Non	
CNABI	2	Non	Oui	Jean-Claude WINO
CNE	2	Oui	Non	



PV Assemblée Générale 2025





RAPPORT MORAL

François BERAUD - Co-Président

RAPPORT MORAL

François BERAUD - Co-Président

Pour France Nature Environnement Isère, 2025 a été une année de rétablissement financier. La douloureuse décision de licenciement économique prise en 2024 a permis le rétablissement des comptes. Ce rétablissement a été amplifié par des dons exceptionnels reçus en réponse à notre appel d'urgence de la fin de l'année 2024.

Nous tenons à remercier toute l'équipe et nos donateurs. Les salariés, avec l'appui des bénévoles, ont su maintenir les activités habituelles de l'association et nos engagements malgré la baisse des effectifs. Nos partenaires financiers ont réagi efficacement et généreusement.

Ce bon résultat qui rééquilibre les pertes des années précédentes ne doit pas nous faire baisser la garde.

La survie de FNE Isère dépend de notre capacité à maintenir, renforcer et à adapter les fonctions vivantes de notre fédération d'associations. Vous les connaissez, mais je tiens à vous les rappeler :

- l'éducation à l'environnement,
- le Festival du Film Nature & Environnement,
- les actions juridiques,
- les sentinelles de la nature,
- l'expertise écologique,
- le travail des commissions bénévoles,
- la participation à de nombreuses instances décisionnelles,
- le soutien et le travail en commun avec les associations adhérentes.

Nous remercions tous les acteurs passés qui ont su apporter leur pierre à l'édifice FNE Isère et particulièrement Philippe Dubois pour son travail de Président durant les dernières années.

RAPPORT MORAL

François BERAUD - Co-Président

L'élaboration d'un projet associatif « rénové » (le précédent date de 2021), dont quelques éléments constitutifs ont été abordés et débattus durant l'année 2025, doit servir de guide pour les prochaines années et assurer ainsi l'alignement de nos activités sur nos objectifs. Un des buts est de rendre lisible la stratégie et les actions de l'association.

Ce projet sera l'occasion d'un état des lieux, et permettra de définir des objectifs, d'identifier des modes d'actions (connaître, sensibiliser, veiller...) et d'établir un plan pluriannuel.

L'adaptation, le dialogue et la tolérance seront les valeurs et les liants essentiels à sa réussite :

- adaptation à tous changements : climatiques, techniques, économiques et politiques,
- dialogue en interne entre les bénévoles, les salariés et les associations adhérentes,
- dialogue en externe avec de futurs adhérents, avec tous les acteurs institutionnels, politiques, économiques et associatifs sans exclusive,
- tolérance en interne vis-à-vis des parcours, des motivations et des méthodes de chacun pour notre but commun,
- tolérance en externe pour aborder sereinement, avec des arguments pertinents, l'ensemble ou des parties de la problématique environnementale.

Nous sommes tous, bénévoles et salariés, engagés dans la cause environnementale !



Rapport moral



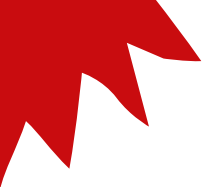
RAPPORT FINANCIER 2025

Julien PERRIER - Trésorier



Compte de résultat 2025

	31/12/2025	31/12/2024	Variation	
PRODUITS D'EXPLOITATION	674 385 €	646 368 €	28 017 €	4%
Subventions (publiques et privées)	259 160 €	193 289 €	65 871 €	34%
Prestations et ventes	200 157 €	208 794 €	-8 637 €	-4%
Reprise ressources exercice antérieur	100 287 €	146 741 €	-46 454 €	-32%
Adhésions, dons et mécénat	86 180 €	66 828 €	19 352 €	29%
Production immobilisée	0 €	0 €	0 €	0%
Reprise de charges et provisions	20 831 €	8 993 €	11 838 €	132%
Autres produits (juridique...)	7 770 €	21 723 €	-13 953 €	-64%
CHARGES D'EXPLOITATION	592 568 €	692 569 €	-100 001 €	-14%
Charges de personnel	310 946 €	421 016 €	-110 070 €	-26%
Achats externes	147 990 €	139 766 €	8 224 €	6%
Dotations aux amortissements + provisions	31 166 €	23 409 €	7 757 €	33%
Engagement à réaliser sur subventions (reports)	92 613 €	100 287 €	-7 674 €	-8%
Autres	9 853 €	8 091 €	1 762 €	22%
1 - RÉSULTAT D'EXPLOITATION	81 817 €	-46 201 €	128 018 €	277%
2 - RÉSULTAT FINANCIER	490 €	499 €	-9 €	-2%
3 - RÉSULTAT COURANT AVANT IMPOTS	82 307 €	-45 702 €	128 009 €	280%
4- RÉSULTAT EXCEPTIONNEL	0 €	3 936 €	-3 936 €	-100%
EXCÉDENT OU DÉFICIT	82 307 €	-41 766 €	124 073 €	297%



CONTRIBUTIONS VOLONTAIRES EN NATURE				
Produits	71 009 €	54 824 €	16 185 €	30%
Prestations en nature	53 712 €	19 963 €	33 749 €	169%
Bénévolat	17 297 €	34 861 €	-17 564 €	-50%
Charges	71 009 €	54 824 €	16 185 €	30%
Mises à disposition gratuite	53 712 €	19 963 €	33 749 €	169%
Personnel bénévole	17 297 €	34 861 €	-17 564 €	-50%



Bilan financier 2025

BILAN ACTIF	31/12/2025	31/12/2024	Variation	
	Net	Net		
ACTIF IMMOBILISÉ	8 329 €	12 952 €	-4 623 €	-36%
Immo incorporelles	0 €	242 €	-242 €	-100%
Immo corporelles	8 099 €	12 480 €	-4 381 €	-35%
Immo financières	230 €	230 €	0 €	0%

ACTIF CIRCULANT	379 623 €	331 399 €	48 224 €	15%
Stocks de marchandises	1 094 €	1 560 €	-466 €	-30%
Créances	153 299 €	246 689 €	-93 390 €	-38%
Disponibilités	222 016 €	80 687 €	141 329 €	175%
Charges constatées d'avance	3 214 €	2 463 €	751 €	30%

TOTAL ACTIF	387 952 €	344 351 €	43 601 €	13%
--------------------	------------------	------------------	-----------------	------------

BILAN PASSIF	31/12/2025	31/12/2024	Variation	
	Net	Net		
FONDS PROPRES	175 616 €	93 309 €	82 307 €	88%
Fonds propres (situation nette)	175 616 €	93 309 €	82 307 €	88%
<i>Dont résultat de l'exercice</i>	82 307 €	-41 766 €	124 073 €	-297%
Subventions d'équipement	0 €	0 €	0 €	0%

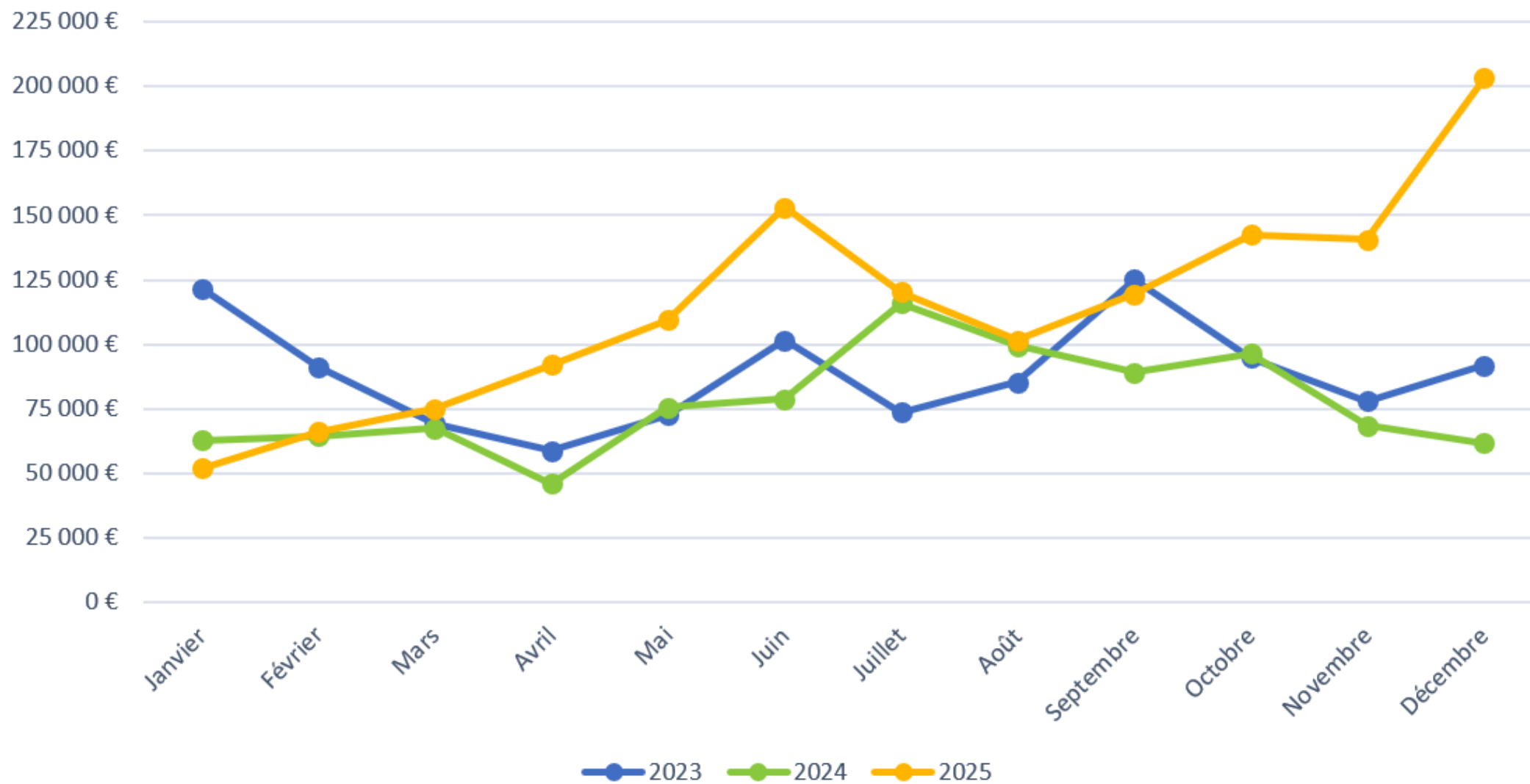
FONDS REPORTÉS ET DÉDIÉS	92 613 €	100 287 €	-7 674 €	-8%
---------------------------------	-----------------	------------------	-----------------	------------

PROVISIONS pour risques et charges	27 043 €	18 831 €	8 212 €	44%
---	-----------------	-----------------	----------------	------------

DETTES	92 680 €	131 924 €	-39 244 €	-30%
---------------	-----------------	------------------	------------------	-------------

TOTAL PASSIF	387 952 €	344 351 €	43 601 €	13%
---------------------	------------------	------------------	-----------------	------------

Evolution de la Trésorerie au cours de l'année



RAPPORT DU COMMISSAIRE AUX COMPTES

Yann BENALLEGUE - cabinet EKOSPHERE

RAPPORT FINANCIER 2025

Affectation du résultat :

- ➔ Proposition d'affecter le résultat financier de 82 307 € en **fonds propres**, ces derniers passant ainsi de 93 309 € à 175 616 €.



Rapport financier

Affectation du résultat

VOTES 





 **Budget prévisionnel**
2026



	BP 2026	Compte de résultat 2025	Evolution	
PRODUITS D'EXPLOITATION				
Subventions	235 515 €	259 160 €	-23 645 €	-9,12%
Prestations et ventes	183 939 €	200 157 €	-16 218 €	-8,10%
Reprise ressources exercices antérieurs	92 613 €	100 287 €	-7 674 €	-7,65%
Adhésions, dons et mécénat	41 035 €	86 180 €	-45 145 €	-52,38%
Production immobilisée	0 €	0 €	0 €	0,00%
Reprise de charges et provisions	8 500 €	20 831 €	-12 331 €	-59,20%
Autres produits (juridique...)	6 430 €	7 770 €	-1 340 €	-17,25%
TOTAL	568 032 €	674 385 €	-106 353 €	-15,77%
CHARGES D'EXPLOITATION				
Charges de personnel	337 022 €	310 946 €	26 076 €	8,39%
Achats et charges externes	135 653 €	147 990 €	-12 337 €	-8,34%
Amortissements et provisions	30 234 €	31 166 €	-932 €	-2,99%
Engagements à réaliser sur subventions (reports)	63 369 €	92 613 €	-29 244 €	-31,58%
Autres charges	2 254 €	9 853 €	-7 599 €	-77,12%
TOTAL	568 532 €	592 568 €	-24 036 €	-4,06%
RESULTAT COURANT	-500 €	81 817 €	-82 317 €	200,61%
Résultat financier	500 €	490 €	10 €	2,04%
Résultat exceptionnel	0 €	0 €	0 €	0,00%
RESULTAT	0 €	82 307 €	-82 307 €	200,00%



Budget prévisionnel 2026

VOTE 



MONTANT DES COTISATIONS 2027

Julie LEPRINCE - Codirectrice

Le Conseil d'Administration propose de ne pas modifier l'ensemble des tarifs des cotisations.

ADHESION INDIVIDUELLE	TARIFS
Petit budget	10 €
Individuelle	25 €
Famille	30 €
Adhésion de soutien	60 €

NOMBRE DE MEMBRES	TARIFS D'ADHÉSION ASSOCIATIVE
Moins de 25	60 €
de 26 à 50	100 €
de 51 à 75	120 €
de 76 à 100	160 €
de 101 à 150	220 €
de 151 à 200	240 €
de 201 à 300	260 €
de 301 à 500	360 €
de 501 à 1 000	360 € plus 0,70 € par adhérent au-delà de 501
de 1 001 à 2 000	680 € plus 0,40 € par adhérent au-delà de 1 001
Au-delà de 2 000	1 030 € plus 0,30 € par adhérent au-delà de 2 001



Montants des cotisations 2027

VOTE 



RAPPORT D'ACTIVITÉ

Julie LEPRINCE et Pierre-Cédric PETIT - Codirecteurs

Les actions

- Préserver la patrimoine naturel
- Aller vers des modes de vie durables

Equipe bénévole

- CA: 21 membres
- Bureau : 7 membres
- 6 commissions thématiques : une 50^a de bénévoles actifs

Aménagement du territoire, Biodiversité, Eau et milieux aquatiques, Education & Sensibilisation, Sentinelles de la nature et Pollution & Risques Industriels

Equipe salariée

- 8 permanents (7,4 ETP) sur 2 pôles thématiques
- 1 départ : Emma ISOARD : fin anticipée du CDD (août)
- 1 arrivée: Marion COUTANCE : CDD "animation et dynamisation de la vie associative" (novembre)
- 3 services civiques
- 4 stagiaires
- 1 mécénat de compétence (Schneider Electric)

NOTRE ÉQUIPE

LE BUREAU



Philippe DUBOIS
Co-Président



François BERAUD
Co-Président



Julien PERRIER
Trésorier



Benoit VERHAEGHE
Secrétaire



Jacques PULOU
Trésorier adjoint



Denis ALLEX
Membre



Michel BARNIER
Membre

LE CONSEIL D'ADMINISTRATION

Collège associations

Michel BARNIER
François BERAUD
Jean-Paul BIESSY
Olivier BOURET
Isabelle COURADIN
Andrée DEMON
Catherine CIESLA
Denis DELOCHE
Agnès HUGONIN
Lionel LARDIC
Guillemette VINCENT

Collège individuels

Denis ALLEX
Wim BURMEISTER
Philippe DUBOIS
Timothée JAUSSOIN
Benoît VERHAEGHE
Jacques WIART

Collège commissions et réseaux

Michel JACON
Julien PERRIER
Jacques PULOU
Danielle SAUGE GADOUD

© Dominique Fleury

© Dominique Fleury

© Henri Villiot

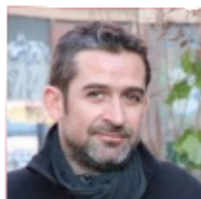
Pôle Veille et Expertise écologique

L'ÉQUIPE SALARIÉE



Julie LEPRINCE
Co-directrice et
Responsable du pôle Veille
et Expertise écologique

Pôle Éducation et Sensibilisation



Pierre-Cédric PETIT
Co-directeur et
Responsable du pôle
Éducation et Sensibilisation



Elodia BONEL
Juriste en charge
des Sentinelles de
la nature en Isère



Hélène TAUNAY
Cheffe de projet Eau
et EEDD



Camille BERNARD
Chargée de mission et
coordinatrice de
projets EEDD



Emma ISOARD
Chargée de mission
Santé-Environnement

> Jusqu'au 31/08/2025



Annaëlle DEVILLE
Chargée de mission
Biodiversité et Eau



Marion TREBOS
Chargée de mission et
coordinatrice de
projets EEDD

Volontaires en Service Civique

> Aurélien JUBAN
Volontaire
"Sentinelles de la
nature"

> Audrey GRÉE
Volontaire
"Animation
thématique Eau"

> Léa BARBIER
Volontaire
"Diffusion de la
culture de nature"



Marion COUTANCE
Chargée de mission
animation et vie
associative

> Depuis le 01/11/2025

Stagiaires

> Perrine ALLIGIER
Animation nature

> Sébastien LEFEBVRE
Education à
l'environnement

> Ornella QUESNEL
Nabintou DRAME
Juridique

Mécénat de compétences

> Karine SAGNE
Schneider Electric

ILS S'ENGAGENT AVEC NOUS

Nos partenaires

PARTENAIRES PUBLICS



Les associations et fédérations du mouvement FNE



Les collectivités locales impliquées dans un projet à enjeu Nature & Environnement

Et les communes : Bouvesse-Quirieu, Le Cheylas

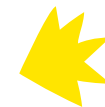


Les collectifs locaux opposés à un projet

PARTENAIRES PRIVÉS



Life Is On



... ET VOUS !



RAPPORT D'ACTIVITÉ

Représenter la nature dans les instances environnementales

ACTIVITÉS HUMAINES IMPACTANTES



AMÉNAGEMENT DU TERRITOIRE ET TRANSPORTS

- > Schéma de Cohérence Territoriale (SCoT) de la grande région de Grenoble
- > CCDU (Commission de Conciliation des Documents d'Urbanisme)
- > Comités de suivi Carrières
- > Comité Local des Mobilités SMMAG

9

RÉUNIONS



AGRICULTURE ALIMENTATION DÉCHETS

- > CDPENAF (Commission Départementale de Préservation des Espaces Naturels, Agricoles et Forestiers)
- > PAIT (Plan Alimentaire Intercommunal Territorial)
- > CDAF (Commission Départementale d'Aménagement Foncier)
- > Comités d'usagers (Déchets)

6

RÉUNIONS



INDUSTRIE ÉNERGIE RISQUES

- > CODERST (Conseil Départemental de l'Environnement et des Risques Sanitaires et Technologiques)
- > Commissions de Suivi de Sites
- > SPPPY (Secrétariat Permanent pour la Prévention des Pollutions et des Risques dans la région grenobloise)

17

RÉUNIONS

RAPPORT D'ACTIVITÉ

Représenter la nature dans les instances environnementales

PRÉSERVATION DES COMMUNS



EAU

- > Commissions Locales de l'Eau (CLE)
- > Comités de rivières
- > Comité Départemental et Interdépartemental de l'Eau (CDE et CIDE)
- > Conseil d'exploitation des régies Eau et Assainissement et Comité des usagers de Grenoble Alpes Métropole
- > Projets de Territoire pour la Gestion de l'Eau (PTGE)
- > Comité GEMAPI (Gestion des Milieux Aquatiques et Prévention des Inondations) de Grenoble Alpes Métropole
- > Programmes d'Actions de Prévention des Inondations (PAPI)
- > Ateliers de concertation, aménagement et restauration de cours d'eau, plan de gestion de zones humides, schéma de conciliation de la production de neige de culture...

87
RÉUNIONS

RÉUNIONS



VEILLE ÉCOLOGIQUE BIODIVERSITÉ

- > CDCFS (Commission Départementale Chasse et Faune Sauvage) et Comité départemental Loup
- > Comités de sites Natura 2000 et comités de sites ENS (Espaces Naturels Sensibles)
- > Comités consultatifs RNN et RNR (Réserve Naturelle Nationale ou Régionale)
- > Forêt, charte forestière
- > Parcs Naturels Régionaux
- > CDNPS (Commission Départementale Nature Paysages et Sites)
- > Comité de Massif des Alpes
- > Conservatoire d'Espaces Naturels Isère - AVENIR

56
RÉUNIONS

17
RÉUNIONS



AIR - CLIMAT

- > Plan Air Energie Climat
- > Atmo Air Rhône-Alpes

8
RÉUNIONS



175
RÉUNIONS

RAPPORT D'ACTIVITÉ

En première ligne pour défendre l'environnement

De nombreuses démarches engagées pour prévenir et réparer les dégradations :



© CEN Isère



Déboisement dans la RNN de l'Île de la Platière (2024)

- ➔ Obtention de la réparation du préjudice écologique : condamnation de la personne responsable à verser 30 000 € au CEN Isère

Destruction d'une pygargue à queue blanche (2024)

- ➔ Condamnation des chasseurs concernés à verser plus de 100 000 € de dommages et intérêts aux associations
- ➔ Peine d'emprisonnement de 4 mois avec sursis pour l'un d'entre eux

Pollution de la Fure avec mortalité piscicole (2020)

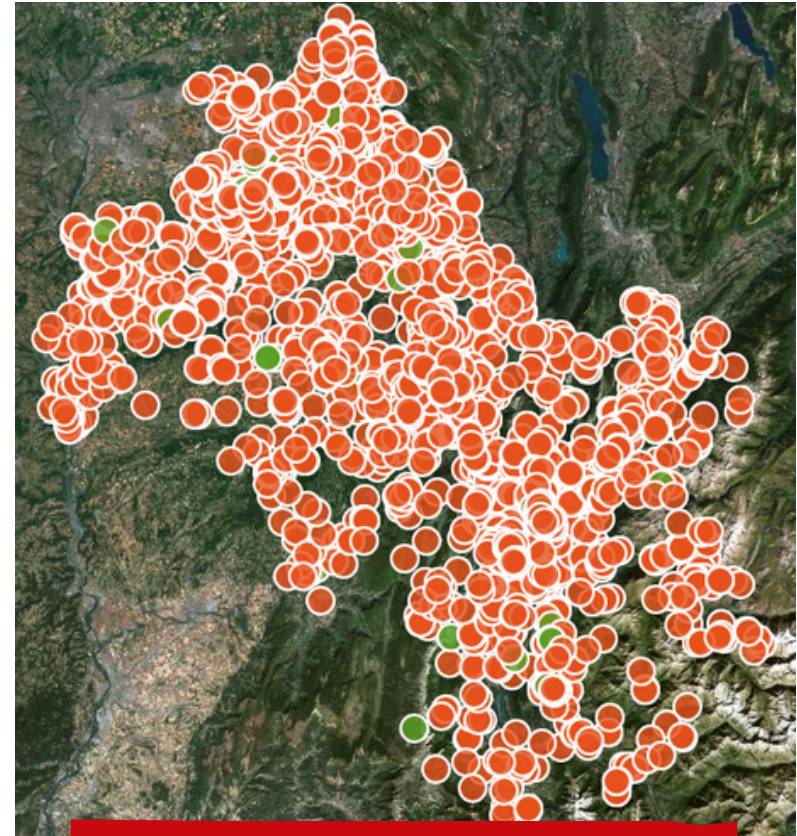
- ➔ Société à l'origine de la pollution condamnée à 40 000 € d'amende et à verser plus de 50 000 € de dommages-intérêts

RAPPORT D'ACTIVITÉ

En première ligne pour défendre l'environnement

Sentinelles de la nature

- ➔ L'année des **10 ans !**
3 000 signalements renseignés en Isère depuis l'ouverture de l'interface en 2015
- ➔ Engagements forts des association membres
- ➔ Une volonté marquée sur :
 - le renforcement de l'accompagnement des associations et référents locaux
 - une attention particulière portée aux coupes rases



459 Nouveaux signalements

RAPPORT D'ACTIVITÉ

Agir pour améliorer la qualité de l'air

← Fin du projet "Au Feu"

- Objectif : mieux comprendre le phénomène de brulage des végétaux pour mieux le prévenir
- **73 observations** obtenues entre 2023 et 2025
- Développement d'un plan de sensibilisation :
 - de nombreuses **animations et webinaires**
 - une **exposition**
 - un **stand pédagogique**
 - des **affiches pour les déchetteries**
 - une **boîte à outils** recensant les références utiles à la thématique (réglementation, documents de communication, outils pédagogiques...)



RAPPORT D'ACTIVITÉ

Lien entre agriculture et biodiversité



- ➔ **Mise en place d'un réseau "Agriculture et Biodiversité"**
 - Territoire de Grenoble-Alpes Métropole
 - Partenariat avec le CEN Isère et la LPO Isère
- ➔ **l'Observatoire Agricole de la Biodiversité (OAB)**
 - Programme de sciences participatives à destination des agriculteurs
 - Suivis de 5 groupes faunistiques : vers de terre, papillons, invertébrés terrestres, abeilles solitaires et chauve-souris
 - 6 parcelles sur la métropole
- ➔ Réalisation de **2 fiches iséroises "Economies d'eau et agriculture durable"** pour présenter des exemples concrets sur les économies d'eau en milieu agricole d'altitude (600 et 1 000 m)
- ➔ Lancement d'un **projet de préservation du bourdon velouté (*Bombus confusus*)** en milieu agricole

RAPPORT D'ACTIVITÉ

Préserver l'eau et les milieux aquatiques

Un plan d'action ambitieux avec l'AERMC portant sur diverses thématiques :



“Mares, où êtes-vous ?”

→ 275 mares recensées , notamment en basse vallée de l'Isère

Le printemps des rivières

→ Balades et livrets pédagogiques sur la Cumane, le Drac, le Bréda et le Lavanchon

Le Parlement de l'Isère

→ 2^{ème} session en mars 2025 qui s'est conclu par la déclaration des droits de la rivière et l'instauration des Gardiens de la rivière

“D'où vient l'eau de mon robinet ?”

→ Réalisation de fiches pédagogiques pour apprendre comment l'eau est prélevée, traitée puis distribuée

Livret “Neige artificielle et gestion quantitative de l'eau”

→ Mise à jour du livret réalisé en 2022

RAPPORT D'ACTIVITÉ

Aller vers des modes de vie durables

La préservation de la nature, une valeur forte et partagée :

Accompagner l'éducation des jeunes

- ➔ Animations scolaires
- ➔ Formations Bac Pro et BTS

Diffuser la culture de la nature

- ➔ Sorties nature grand public
- ➔ 24 h naturalistes en Royans
- ➔ Catalogue du hérisson
- ➔ Formations thématiques



RAPPORT D'ACTIVITÉ

Aller vers des modes de vie durables

Susciter les changements de comportement :

Une éducation à la nature partout, pour tous et à tous les âges

- Publics en situation de handicap
- Publics éloignés de la nature / difficultés sociales
- Jeunes isolés
- Petite enfance
- Personnes âgées
- Agents des collectivités
- Adultes

3 500
bénéficiaires

Limiter l'impact de la fréquentation sur les espaces naturels et concilier les usages de la nature

- Guide des bonnes pratiques sur les ENS
- Création d'un jeu sur la conciliation des sports de montagne et la biodiversité
- Sensibilisation conduites néfastes sur les ENM



RAPPORT D'ACTIVITÉ

Aller vers des modes de vie durables

Faire des choix éclairés en matière d'écologie :

Santé-Environnement

- ➔ Moustique tigre
- ➔ Tiques
- ➔ Santé au jardin

Sobriété énergétique

- ➔ Accompagnement des communes
- ➔ Accompagnement des acteurs privés
- ➔ Sensibilisation à la pollution lumineuse



39e Festival du Film Nature & Environnement

→ Festival grand public :

1088 **14** **7**
spectateurs films projections

→ Festival scolaire :

6 **5493** **26**
communes scolaires projections

→ Festival en tournée :

15 **28**
projections communes





Rapport d'activité 2025

VOTE 



RÉSEAUX THÉMATIQUES RÉGIONAUX

Jacques WIART - référent méthanisation

Le Réseau Biodiversité

Les bénévoles de ce réseau, naturalistes ou professionnels pour certains, agissent au quotidien pour enrayer l'effondrement de la biodiversité. Ils étudient nos espèces emblématiques grâce à de grands inventaires, parfois participatifs. Ils plaident pour une meilleure cohabitation entre le monde agricole et la biodiversité environnante.

Les groupes d'action du Réseau Biodiversité

Le réseau biodiversité ne fonctionne que sous forme de sous-groupes thématiques, tous coordonnés par le même pilote de réseau. Pour l'instant, ils sont au nombre de 3 : Le groupe Loup, le groupe Chasse et le groupe Zones humides.



Référent Loup en Isère
Denis ALLEX
denisalex38@gmail.com

Pilotes du réseau



Georges Erome

06 07 2183 67

erome.prof@wanadoo.fr



Roger Mathieu

06 30 12 20 52

rogermath@wanadoo.fr

RÉSEAUX THÉMATIQUES RÉGIONAUX

Jacques WIART - référent méthanisation

Le Réseau (A)ménagement du territoire

C'est lors de l'élaboration des documents d'urbanisme et dans les commissions de préservation des espaces naturels, agricoles et forestiers (CDPENAF) que nos bénévoles interviennent. Ils portent la demande que les documents d'urbanisme (SCoT et PLU) protègent les milieux naturels et les corridors biologiques. Également qu'ils limitent l'artificialisation des sols.

Pilote en Isère : François BERAUD - contactavp21@gmail.com

Pilote du réseau



Jean-Pierre Crouzat (FNE 74)

jpcrouzat@gmail.com

06 11 24 04 41

RÉSEAUX THÉMATIQUES RÉGIONAUX

Jacques WIART - référent méthanisation

Le Réseau Montagne

Il réunit les bénévoles et salariés de FNE Isère, FNE Savoie, FNE Haute-Savoie, Mountain Wilderness et CIPRA qui s'y activent ensemble. Ce réseau permet de plaider et d'agir pour des montagnes en transition face au changement climatique.

Pilote du réseau



Eric Feraille

eric.feraille@unige.ch

RÉSEAUX THÉMATIQUES RÉGIONAUX

Jacques WIART - référent méthanisation

Le Réseau Forêt

Ce pôle permet d'étudier concrètement les grandes thématiques forestières : réserves forestières, ripisylves, bois morts et vieux bois, sylviculture favorable à la biodiversité, changement climatique. Son objectif est de mieux orienter les actions du plan de relance en matière de coupes et de plantations.

Co-Pilote du réseau

Hubert Constancias

hubert.constancias@aliceadsl.fr

Co-Pilote du réseau

Christophe Chauvin

christophe.chauvindroz@gmail.com

RÉSEAUX THÉMATIQUES RÉGIONAUX

Jacques WIART - référent méthanisation

Le Réseau Sentinelles

Le réseau Sentinelles est une communauté citoyenne connectée, active grâce à une plateforme en ligne permettant de géolocaliser les dégradations des milieux naturels, les résoudre et promouvoir les pratiques vertueuses. Il est animé par des référents Sentinelles, dans chaque département et au niveau régional, qui traitent les signalements déposés sur le site ou l'application dédiés. Ils vérifient les informations, renseignent les sentinelles sur les démarches qu'elles peuvent mettre en place, voire effectuent eux-mêmes ces démarches pour résoudre l'atteinte.

Pilote en Isère : Michel JACON - michel.fne38@gmail.com

Pilote du réseau



Michel Jacon

tel: 07 52 03 73 75

michel.fne38@gmail.com

RÉSEAUX THÉMATIQUES RÉGIONAUX

Jacques WIART - référent méthanisation

Le Réseau Agriculture et Alimentation

Ensemble, bénévoles et salariés se mobilisent pour développer une agriculture durable. L'objectif du réseau est aussi d'améliorer la prise en compte de la biodiversité dans les pratiques agricoles.

Pilote du réseau

Olivier Waille

olivier.waille01@orange.fr

Co-pilote du réseau

Marc Peyronnard

marc.peyronnard@wanadoo.fr

RÉSEAUX THÉMATIQUES RÉGIONAUX

Jacques WIART - référent méthanisation

Le Réseau Eau et Milieux aquatiques

La gestion de l'eau et des milieux aquatiques fait l'objet d'une gouvernance partagée localement dans les Comités des contrats de rivière ou de milieu, Commissions Locales de l'Eau, Comité de pilotage du Plan Rhône, Comité de bassin Rhône Méditerranée, etc. Nos membres du réseau eau élaborent une vision, documentent et portent un plaidoyer de protection des écosystèmes adaptée aux changements climatiques, à la raréfaction de nos ressources en eau et de la pollution aux pesticides.

Pilote en Isère : Jacques PULOU - jacques.pulou@wanadoo.fr
Co-animatrice : Hélène TAUNAY - helene.taunay@fne-aura.org

Pilote du réseau



Jacques Pulou

jacques.pulou@wanadoo.fr

06 72 03 95 35

Co-Animatrice du réseau



Mélanie Dajoux

melanie.dajoux@fne-aura.org

06 50 56 32 92

RÉSEAUX THÉMATIQUES RÉGIONAUX

Jacques WIART - référent méthanisation

Le Réseau Énergie

Dans un contexte de transition énergétique, nos fédérations se soucient du bon équilibre entre cet objectif et la préservation de l'environnement, notamment la biodiversité et le cadre de vie. Ce réseau a pour but de faire entendre notre voix dans les réflexions et planifications en matière d'énergie, d'être un pôle ressource sur ce sujet et d'engager des actions sur les questions d'énergie : veille sur projets, plaidoyer, etc.

Pilote du réseau

Jean-Pierre Nicol

jean-pierre.nicol@sfr.fr

RÉSEAUX THÉMATIQUES RÉGIONAUX

Jacques WIART - référent méthanisation

Le Réseau Juridique Régional

L'association FNE AURA est agréée pour la protection de l'environnement. Aussi, les membres du réseau Juridique peuvent agir pour la nature d'abord en amont des décisions. Ils portent alors la voix de l'environnement dans le cadre de la concertation. Lorsque c'est nécessaire, ils mènent également des actions en justice devant les juridictions pénales, civiles et administratives.

Animatrice en Isère : **Elodia BONEL** - elodia.bonel@fne-aura.org

Pilote du réseau



Eric Feraille

eric.feraille@unige.ch

Co-animatrice du réseau



Norma Jullien Cravotta

juriste.region@fne-aura.org

 Renouvellement du
CONSEIL D'ADMINISTRATION



Sont candidates au Conseil d'Administration les personnes morales et physiques suivantes :

COLLÈGE DES ASSOCIATIONS MEMBRES			
1	ADHEC (Association de Défense des Habitants et de l'Environnement de Chamrousse)	Agnès HUGONIN	Renouvellement
2	ADTC -Se déplacer autrement	Michel BARNIER	Retrait
3	Aux Arbres Citadins !	François BERAUD	Renouvellement
4	BLE (Bièvre Liers Environnement)	Andrée DEMON	Renouvellement
5	Cartusiana	Lionel LARDIC	Retrait
6	CEVC (Comité Écologique Voiron Chartreuse)	Olivier BOURET	Renouvellement
7	Drac Nature	Jean-Paul BIESSY	Renouvellement
8	GRENE (Grésivaudan Nord Environnement)	Guillemette VINCENT	Renouvellement
9	Le Pic Vert	Catherine CIESLA	Renouvellement
10	Nature Vivante	Denis DELOCHE	Renouvellement
11	Rosalia - Club Entomologique Dauphinois	Gilles DESRUMAUX	Candidature
12	Vivre Ici Vallée du Rhône Environnement	Isabelle COURADIN	Renouvellement
13			
14			

Sont candidates au Conseil d'Administration les personnes morales et physiques suivantes :

COLLÈGE DES INDIVIDUELS		
1	Denis ALLEX	Renouvellement
2	Wim BURMEISTER	Renouvellement
3	Philippe DUBOIS	Retrait
4	Timothée JAUSSOIN	Renouvellement
5	Benoît VERHAEGHE	Renouvellement
6	Jacques WIART	Renouvellement
7		

COLLÈGE DES COMMISSIONS ET RÉSEAUX			
1	Education - Sensibilisation	Julien PERRIER	Renouvellement
2	Eau et Milieux Aquatiques	Jacques PULOU	Renouvellement
3	Réseau de Veille Ecologique (ReVE)	Michel JACON	Renouvellement
4	Pollutions et Risques Industriels	Danielle SAUGE-GADOUD	Renouvellement
5			



Conseil d'Administration

VOTE 





MERCI !

Suivez-nous sur www.fne-aura.org/isere
et sur nos réseaux sociaux

